

अध्याय 4

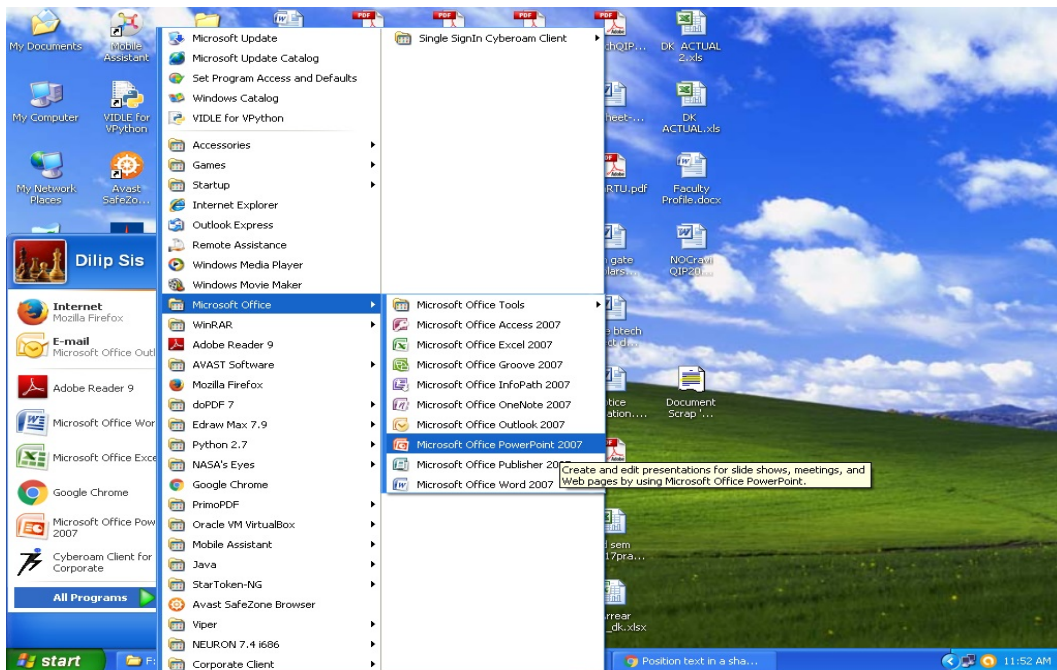
एमएस पावर प्वाइंट

पावर प्वाइंट एक प्रेजेंटेशन सॉफ्टवेयर है, जो माइक्रोसॉफ्ट ऑफिस सुइट का एक भाग है। यह आपको प्रस्तुतिया बनाने की सुविधा देता है, जिसमें आप ग्राफ, चार्ट, वीडियो, और एनिमेशन शामिल कर सकते हैं। एक पावर प्वाइंट प्रस्तुति (प्रेजेंटेशन) स्लाइड्स का एक संग्रह है, जोकि मौखिक प्रस्तुतियाँ बनाने के लिए उपयोग किया जाता हैं। यह एक पूर्ण प्रस्तुति ग्राफिक्स पैकेज है। यह आपको एक पेशेवर दिखने वाली प्रस्तुति बनाने के लिए सब कुछ प्रदान करता है। इस अध्याय में, आप एमएस पावर प्वाइंट 2007 का उपयोग कर प्रस्तुतिया बनाना सीखेंगे।

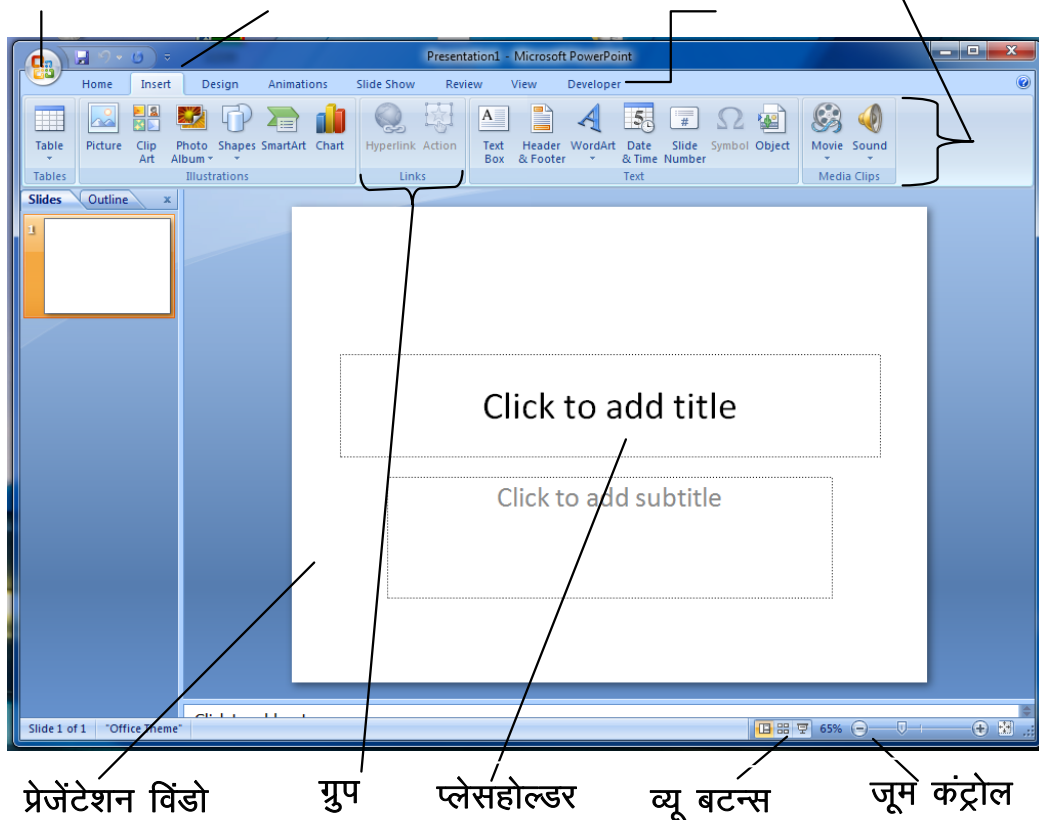
4.1 पावर प्वाइंट प्रोग्राम को प्रारंभ करना

आप अलग अलग तरीकों में अपने पावर प्वाइंट प्रोग्राम को प्रारंभ कर सकते हैं। एक तरीका स्टार्ट बटन का उपयोग करके हैं:

- चरण 1: स्क्रीन के निचले-बाएँ कोने में टास्क बार पर **स्टार्ट** बटन क्लिक करें
- चरण 2: मेनू से **आल प्रोग्राम्स** विकल्प पर क्लिक करें
- चरण 3: प्रोग्राम्स की सूची से **माइक्रोसॉफ्ट ऑफिस** का चयन करें
- चरण 4: माइक्रोसॉफ्ट पावरपॉइंट 2007 पर क्लिक करें



एमएस पावर प्वाइंट 2007 एप्लीकेशन लॉन्च हो जाएगी और निम्न पावर प्वाइंट विंडो खुलेगी।
ऑफिस बटन क्विक एक्सेस टूलबार टैब रिबन



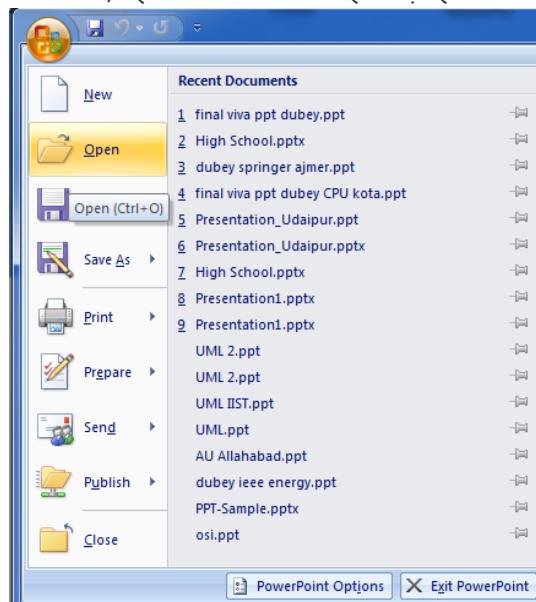
4.2 मौजूदा प्रेजेंटेशन को खोलना

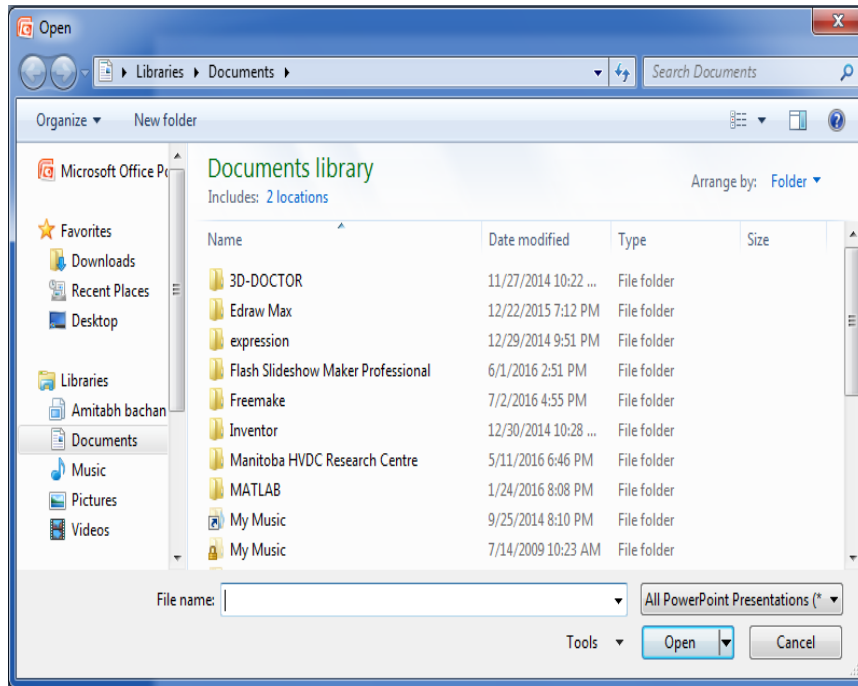
एक मौजूदा पावर प्वाइंट प्रेजेंटेशन को खोलने के लिए, आप निम्न चरणों का उपयोग सकते हैं:

चरण 1: ऑफिस बटन पर क्लिक करें और फिर ओपन क्लिक करें

वैकल्पिक रूप से, ओपन कमांड (Ctrl+O) का उपयोग करें

चरण 2: ओपन डायलॉग बॉक्स में, इच्छित पावर प्वाइंट फाइल को ढूँढ़ें और डबल-क्लिक करें





वैकल्पिक रूप से आप विंडो एक्सप्लोरर के लिए जा सकते हैं और जो फ़ाइल आप खोलना चाहते हैं उसका पता लगाकर उस पर डबल क्लिक करें ।

4.3 प्रेजेंटेशन को सहेजना और बंद करना

आप एक फ़ोल्डर में एक फ़ाइल के रूप में अपने प्रस्तुति स्लाइड्स को सहेज सकते हैं। एक प्रस्तुति को पहली बार के लिए निम्न चरणों का उपयोग करके सहेज सकते हैं:

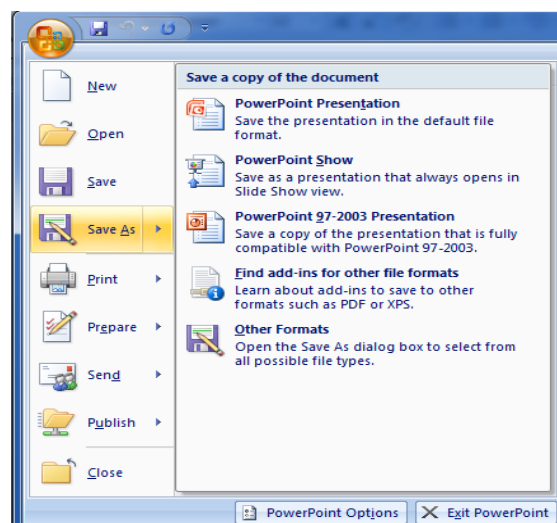
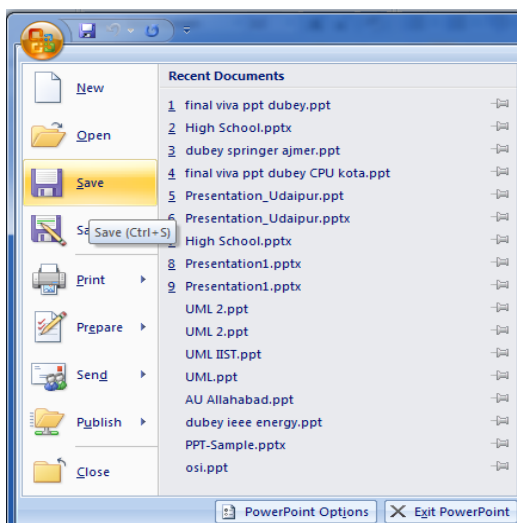
चरण 1: **ऑफिस** बटन पर क्लिक करें और फिर **सेव** क्लिक करें

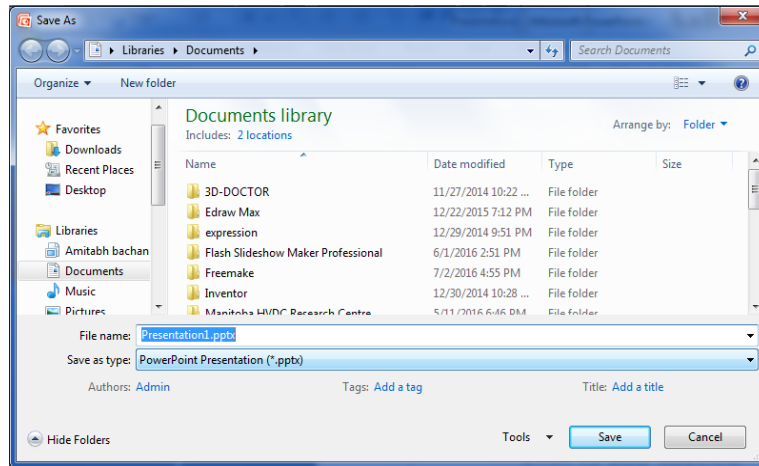
चरण 2: डायलॉग बॉक्स में स्थान जहाँ आप फ़ाइल सहेजना चाहते हैं का चयन करें

चरण 3: फ़ाइल नाम टाइप करें

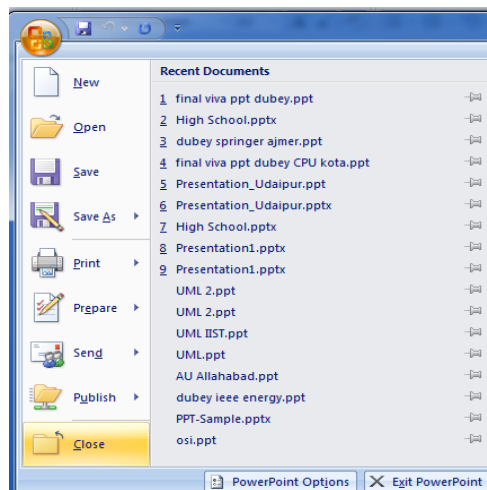
चरण 4: **सेव** पर क्लिक करें

वैकल्पिक रूप से, आप अपने प्रस्तुति स्लाइड्स को सहेज सकते हैं ऊपरी बाएँ कोने में **सेव** पर क्लिक करके या **कंट्रोल+एस (Ctrl+S)** बटन कमांड का उपयोग करके।



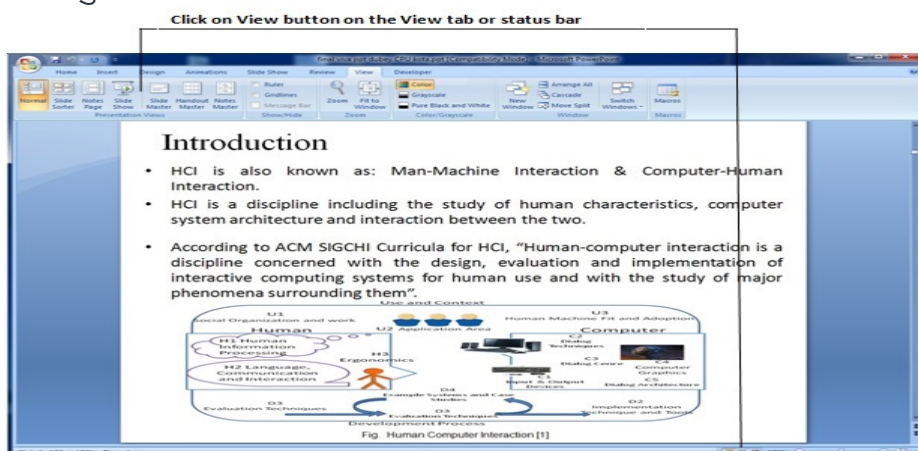


वर्तमान प्रस्तुति स्लाइड फ़ाइल को बंद करने के लिए, **ऑफिस** बटन का चयन करें और **क्लोज** क्लिक करें। यदि फाइल में कोई भी बिना सहेजे परिवर्तन हैं, तो आपके फ़ाइल बंद करने से पहले आपको फ़ाइल को सहेजने के लिए संकेत दिया जाएगा।



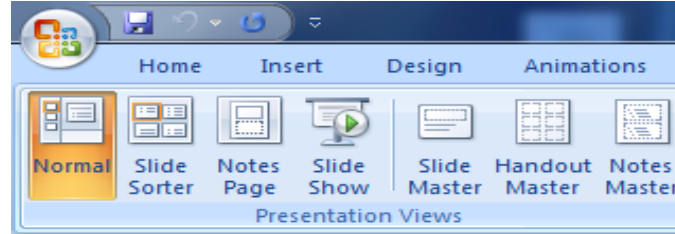
4.4 व्यूज बदलना

पावर प्वाइंट में कई व्यूज है। यह व्यूज बदलने के लिए दो स्थानों प्रदान करता है, व्यूज बटनस् स्टेटस बार पर और रिबन टैब मे। पहले दो व्यूज अपनी प्रस्तुति बनाने के लिए और पिछला एक स्लाइड शो की प्रस्तुति के लिए है।



पावर प्वाइंट आपको अपनी प्रस्तुति को बनाने और आयोजन के लिए चार व्यूज देता है। एक प्रस्तुति बनाने के दौरान आप चार व्यूज के बीच स्विच कर सकते हैं। चार पावर प्वाइंट हैं:

1. नार्मल व्यूज
2. स्लाइड सॉर्टर व्यूज
3. नोट्स पेज व्यूज
4. स्लाइड शो व्यूज

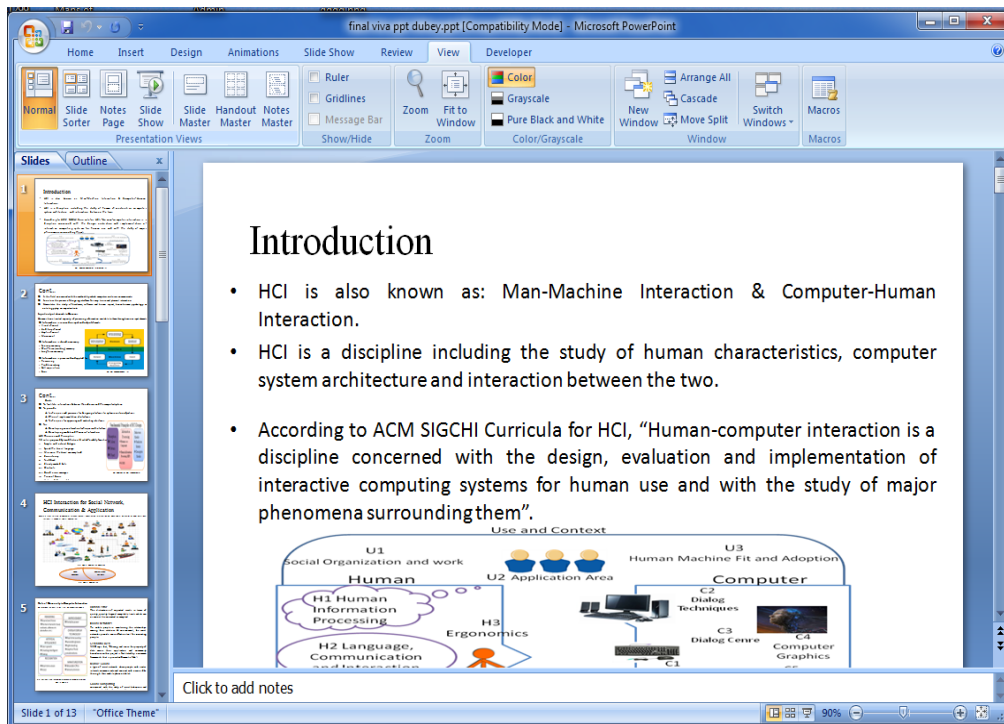


1. नार्मल व्यूज

नार्मल व्यूज तक पहुँचने के लिए, प्रेजेंटेशन व्यूज ग्रुप में व्यूज टैब पर से नार्मल व्यूज बटन पर क्लिक करें। नार्मल व्यूज स्क्रीन तीन वर्गों में विभाजित है:

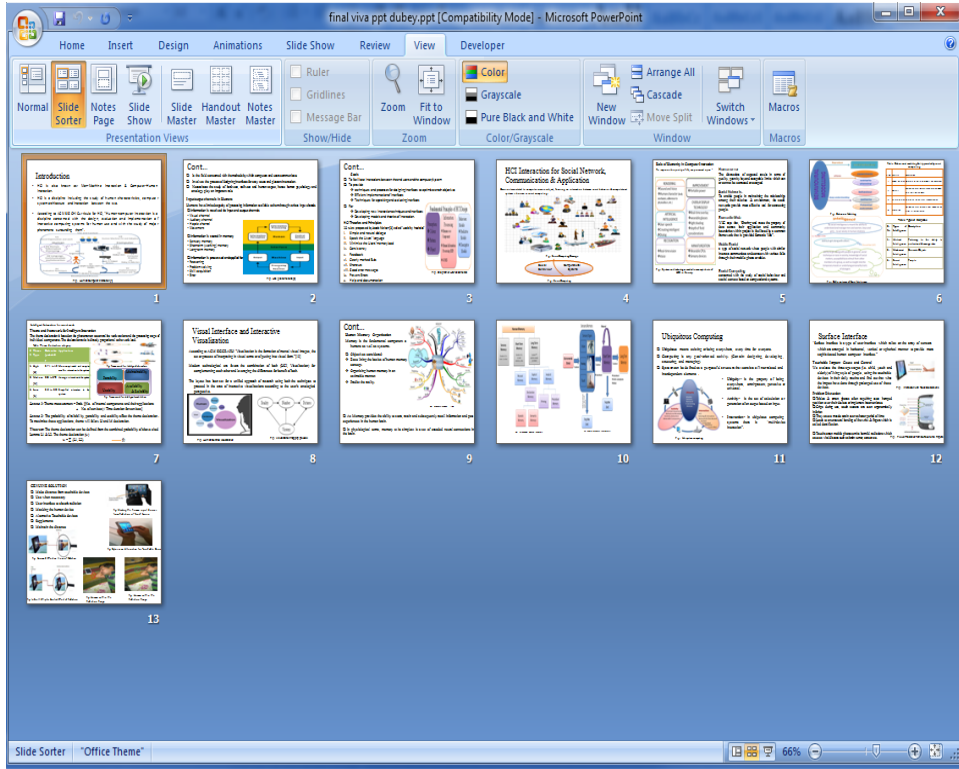
- मुख्य विंडो (जहाँ वर्तमान स्लाइड प्रदर्शित किया जाता है)
- आउटलाइन पैन बाई ओर
- नोट्स पैन नीचे

यह वह जगह है जहाँ आप अपना सबसे ज्यादा काम करते हैं। आप प्रत्येक पैन का आकार बदलने के लिए, इसकी बॉर्डर क्लिक करके और उसे आप इच्छित आकार का करने के लिए खींच सकते हैं। आउटलाइन व्यूज, सभी शीर्षक, बॉडी टेक्स्ट और स्लाइड्स को आगे पीछे ले जाने के लिए मदद करता है, और आपको अपना टेक्स्ट संपादित करने देता है।



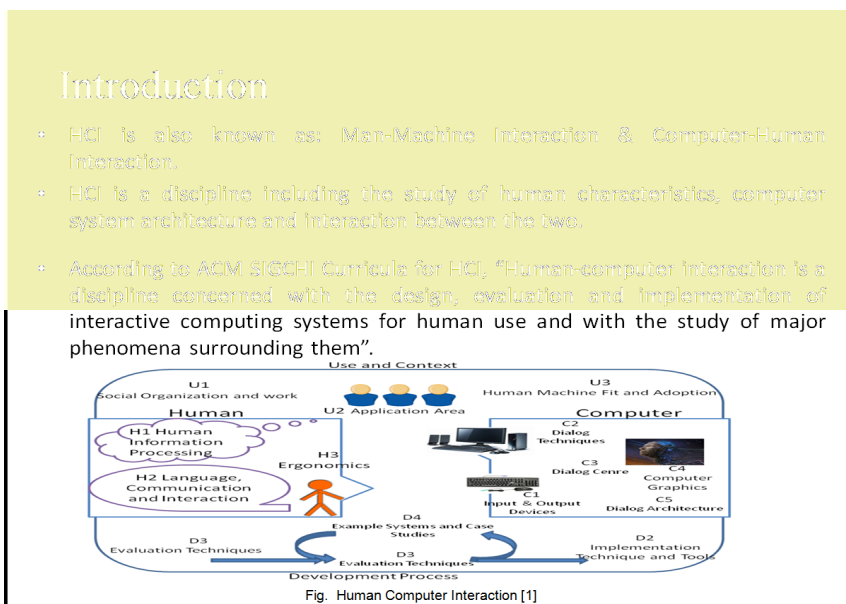
2. स्लाइड सॉर्टर व्यूज

स्लाइड सॉर्टर व्यूज तक पहुँचने के लिए, प्रेजेंटेशन व्यूज ग्रुप में व्यूज टैब पर से स्लाइड सॉर्टर व्यूज बटन पर क्लिक करें। जैसा की नाम में निर्दिष्ट है, प्रत्येक स्लाइड की एक छोटी सी छवि इस व्यूज में दिखाई देती है और यह व्यूज स्लाइड्स को व्यवस्थित करने और विशेष प्रभाव (जैसे ट्रान्सक्वन्स) जोड़ने के लिए उपयोगी है।



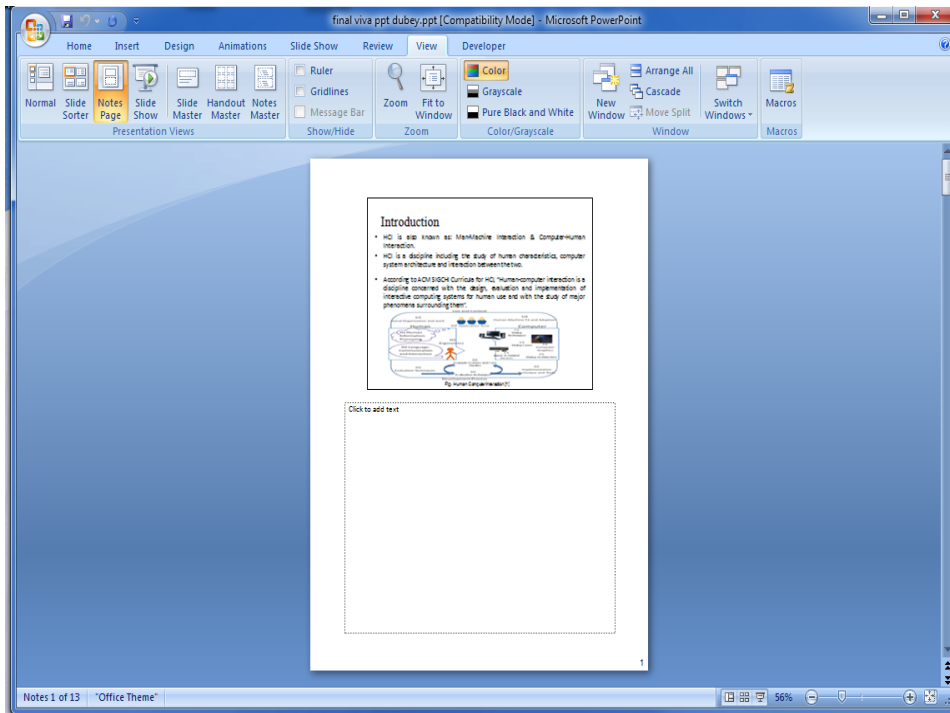
3. स्लाइड शो व्यूज

स्लाइड शो व्यूज तक पहुँचने के लिए प्रेजेंटेशन व्यूज ग्रुप में व्यूज टैब पर से स्लाइड शो व्यूज बटन पर क्लिक करें। इस प्रकार का व्यूज, पूर्वावलोकन की निगरानी कर यह सुनिश्चित करने के लिए की सब कुछ उचित है और दर्शकों को प्रस्तुति देने के लिए उपयोगी है।



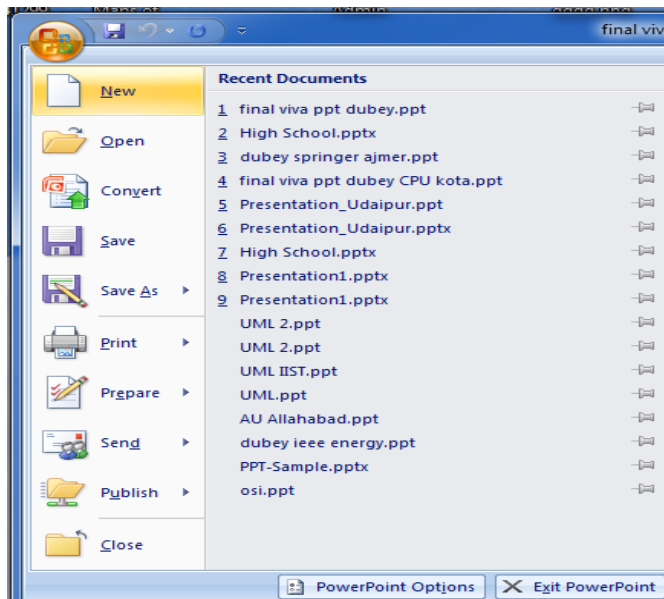
4. नोट्स पेज व्यूज

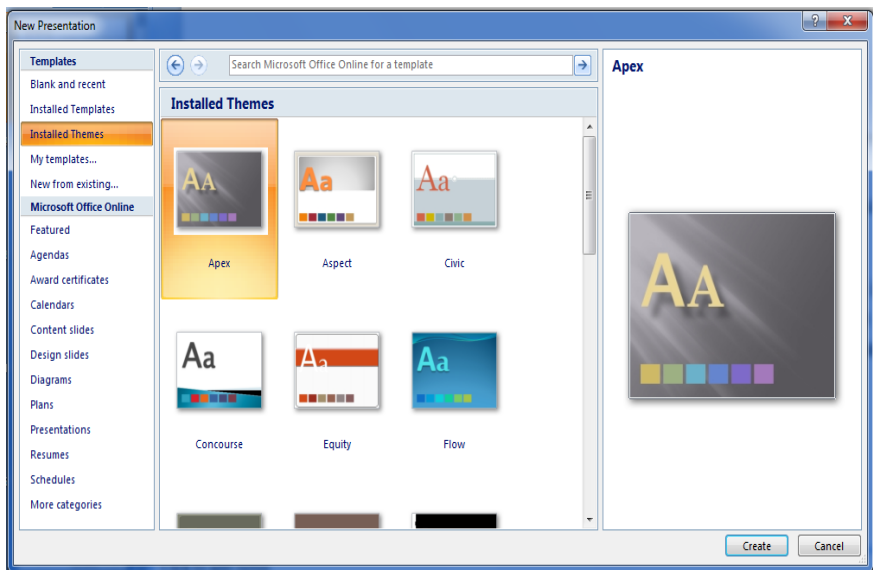
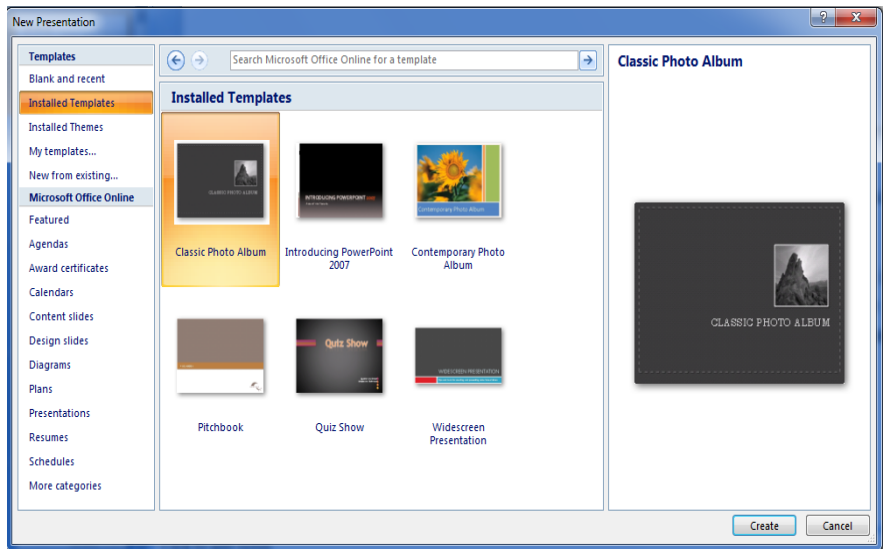
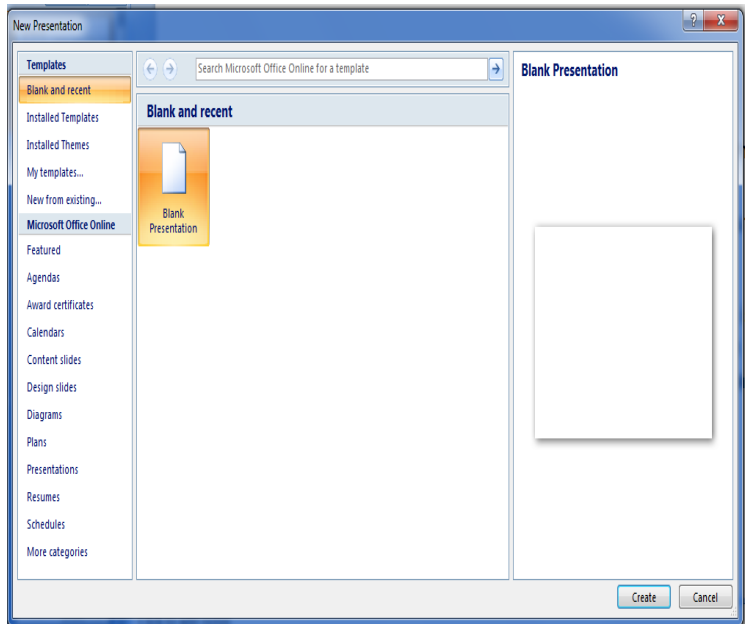
नोट्स पेज व्यूज तक पहुँचने के लिए, प्रेजेंटेशन व्यूज ग्रुप में व्यूज टैब पर से नोट्स पेज व्यूज बटन पर क्लिक करें। यह व्यूज स्पीकर के नोट्स बनाने के लिए उपयोग किया जाता है।



4.5 नई प्रस्तुति बनाना

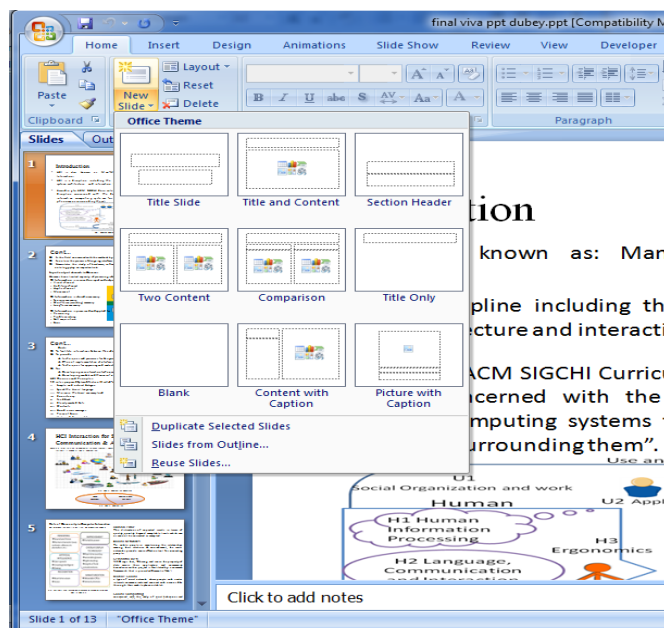
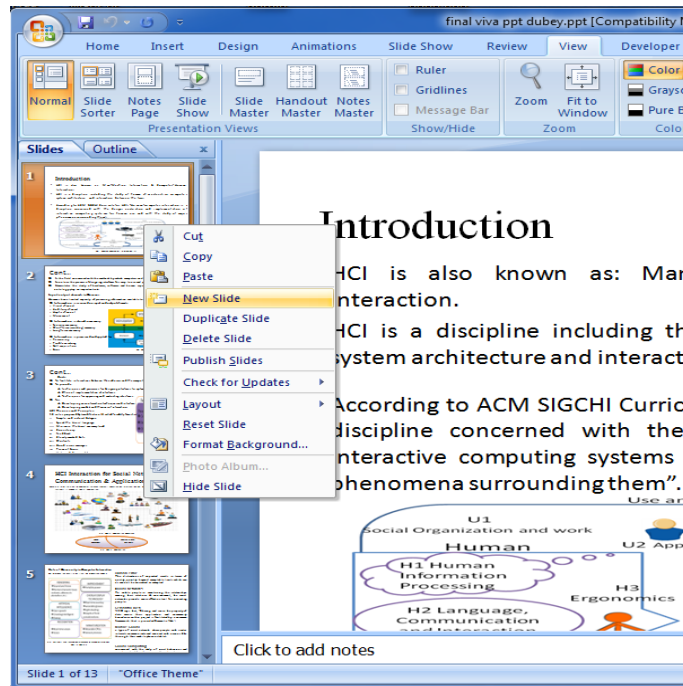
आप अपने पॉवरपॉइंट प्रोग्राम प्रारंभ करते समय, एक रिक्त प्रस्तुति देखेंगे। आप एक नया रिक्त प्रस्तुति बना सकते हैं: क्लिक करें **ऑफिस** बटन और फिर **न्यु** पर क्लिक करें, उसके बाद रिक्त प्रस्तुति का चयन करें। आप स्क्रीच से एक नई प्रस्तुति बनाने के लिए यह विकल्प चुनें। आप उपलब्ध डिज़ाइन टेम्पलेट्स और थीम्स का **इन्सटॉल्ड टेम्पलेट्स** और **इन्सटॉल्ड थीम्स** से चयन कर सकते हैं।





4.6 एक स्लाइड जोड़ना

नई स्लाइड जोड़ने के लिए दो तरीके हैं। हर तरीक में, वर्तमान में चयनित स्लाइड महत्वपूर्ण है क्योंकि नई स्लाइड को चयनित स्लाइड के बाद रखा जाएगा। स्लाइड का चयन करने के लिए बस उस पर क्लिक करें। आप जो भी व्यूज का उपयोग कर रहे हो, चाहे वह स्लाइड व्यूज हो या आउटलाइन व्यूज, आप स्लाइड का चयन कर सकते हैं। एक बार जब आपने एक स्लाइड का चयन कर लिया है, फिर होम टैब के न्यू स्लाइड पर क्लिक करें। वैकल्पिक रूप से, नार्मल व्यूज के आउटलाइन पैन में, जिस स्लाइड के बाद कोई नई स्लाइड जोड़नी है उस पर राइट-क्लिक करें और पॉप-अप मेनू से न्यू स्लाइड का चयन करें।



4.7 स्लाइड लेआउट परिवर्तित करना

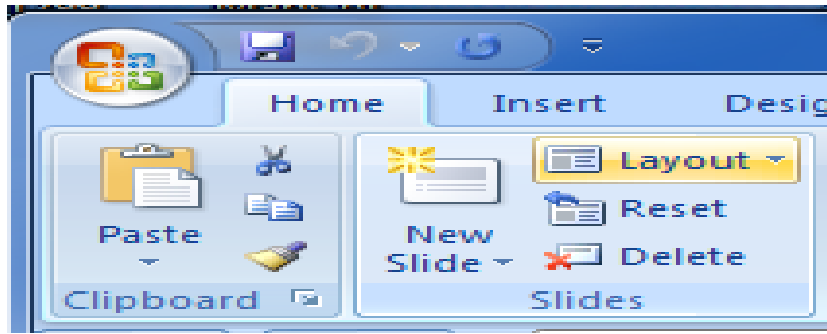
स्लाइड लेआउट, सभी सामग्री जो कि एक स्लाइड पर प्रकट हो सकती हैं, के लिये फॉर्मेटिंग, पोजिशनिंग, थीम (रंग, फॉन्ट, प्रभाव, और बैकग्राउंड), और प्लेसहोल्डरस् को सम्मिलित करता है। प्लेसहोल्डर लेआउट में कंटेनर्स होते हैं, जो की ऐसे कंटेंट को टेक्स्ट, टेबलो, चार्ट, स्मार्ट आर्ट ग्राफिक्स, फिल्मों, चित्रों, और क्लिप आर्ट के रूप में रखते हैं। पावरपॉइंट में नौ अंतर्निहित स्लाइड लेआउट शामिल होते हैं, या आप कस्टम लेआउट अपनी आवश्यकताओं के अनुसार बना सकते हैं।

चरण 1: व्यूज टैब पर, प्रेजेंटेशन व्यूज ग्रुप में, नार्मल पर क्लिक करें

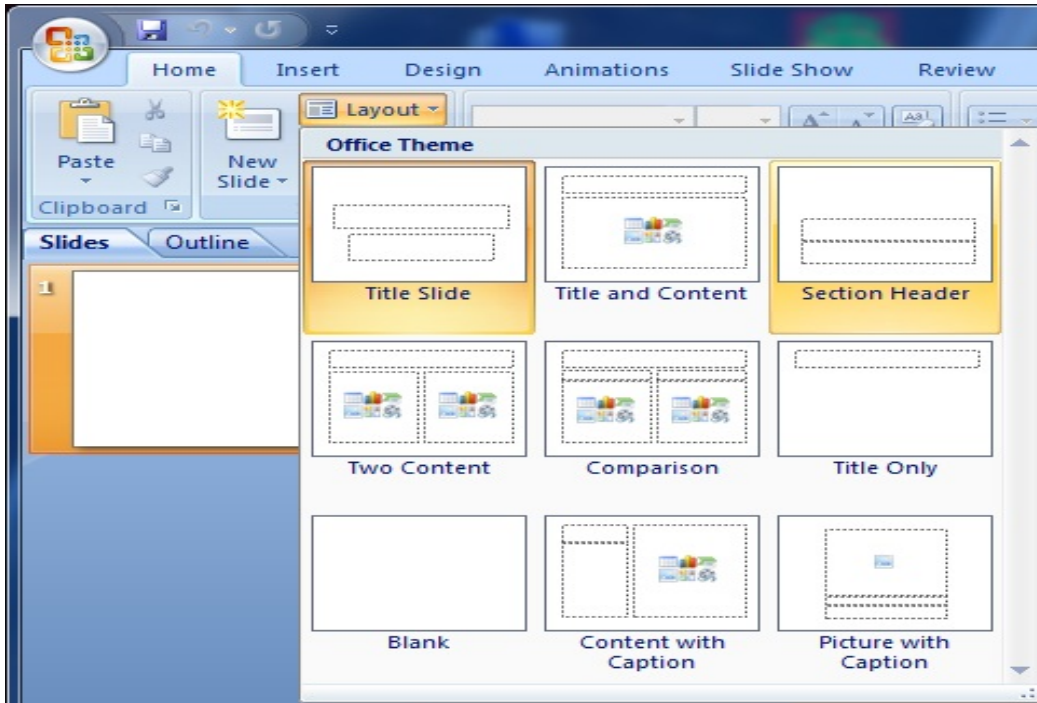
चरण 2: नार्मल व्यूज में, आउटलाइन और स्लाइड टैब्स वाले पैन में स्लाइड्स टैब को क्लिक करें

चरण 3: एक लेआउट को लागू करने के लिए इच्छित स्लाइड क्लिक करें

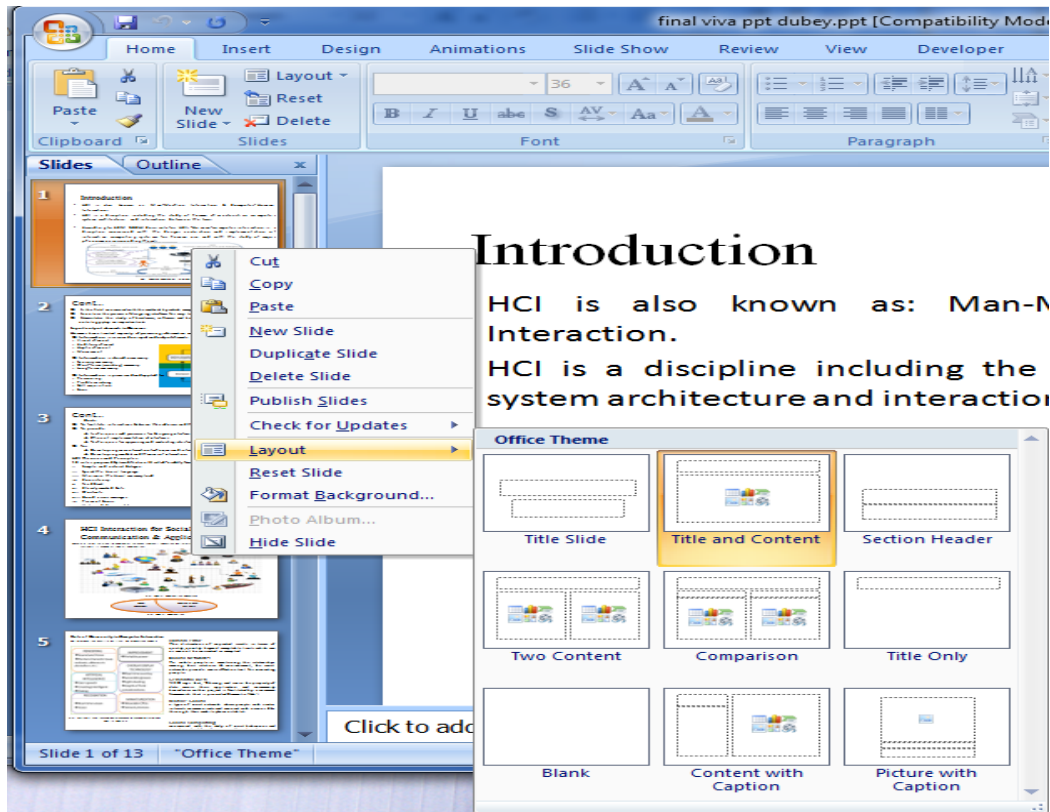
चरण 4: होम टैब पर, स्लाइड्स ग्रुप में, लेआउट क्लिक करें, और उसके बाद इच्छित लेआउट का चयन करें



निम्न चित्र पावरपॉइंट में अंतर्निहित स्लाइड लेआउट को दिखाता है।



वैकल्पिक रूप से, नार्मल व्यूज के आउटलाइन पैन में, इच्छित स्लाइड पर राइट-क्लिक करें और पॉप-अप मेनू से सही लेआउट का चयन कर लागू करें।

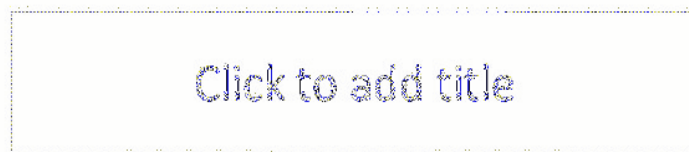


4.8 किसी स्लाइड पर टेक्स्ट दर्ज करना

किसी स्लाइड पर टेक्स्ट जोड़ने के लिए सबसे आम तरीका है, स्लाइड के किसी प्लेसहोल्डर में सीधे टेक्स्ट टाइप करे। हालांकि, यदि आप कोई रिक्त स्लाइड (प्लेसहोल्डर्स के बिना) उपयोग कर रहे हैं या यदि आप टेक्स्ट को प्लेसहोल्डर के बाहर दर्ज करना चाहते हैं, तो आप एक टेक्स्ट बॉक्स का उपयोग कर सकते हैं।

प्लेसहोल्डर में टेक्स्ट जोड़ना

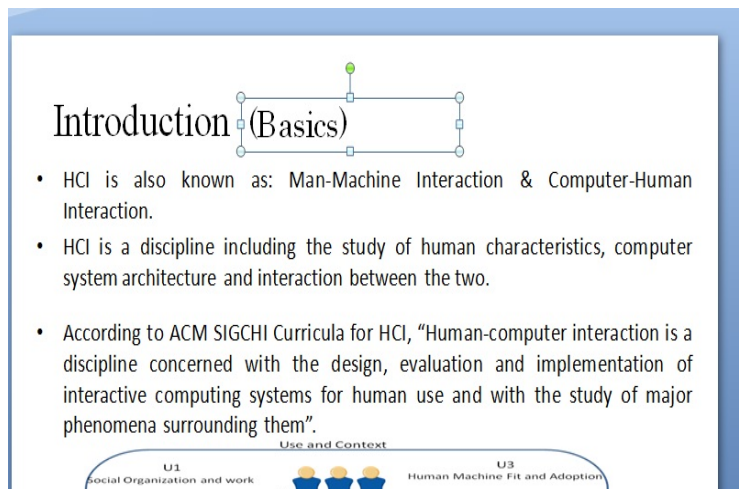
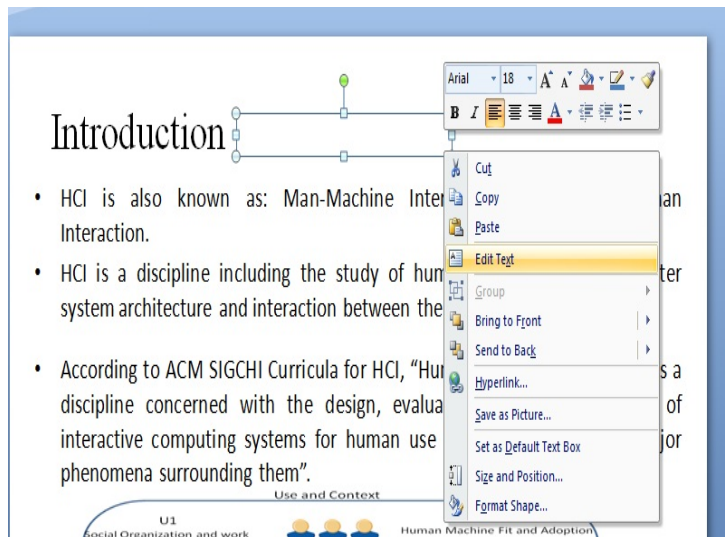
जैसे ही आप एक स्लाइड लेआउट का चयन करते हैं नई स्लाइड प्लेसहोल्डर्स में डमी टेक्स्ट (जैसे "Click to add title") के साथ प्रकट होती है। जब आप किसी प्लेसहोल्डर में क्लिक करें, डमी टेक्स्ट गायब हो जाता है, कर्सर एक ब्लिंकिंग लाइन (|) हो जाता है और आप लिखना प्रारंभ कर सकते हैं।



एक टेक्स्ट बॉक्स में टेक्स्ट जोड़ना

एक स्लाइड पर कहीं भी (प्लेसहोल्डर्स के बाहर) टेक्स्ट जोड़ने के लिए, निम्न चरणों का उपयोग करें:

- चरण 1: **इन्सर्ट** टैब के **टेक्स्ट ग्रुप** में **टेक्स्ट बॉक्स** को क्लिक करें
- चरण 2: स्लाइड पर क्लिक करें, जहाँ आप टेक्स्ट बॉक्स रखना चाहते हैं
- चरण 3: टेक्स्ट बॉक्स में टेक्स्ट जोड़ने के लिए, टेक्स्ट बॉक्स के अंदर क्लिक करें और उसके बाद टेक्स्ट लिखें या पेस्ट करें।

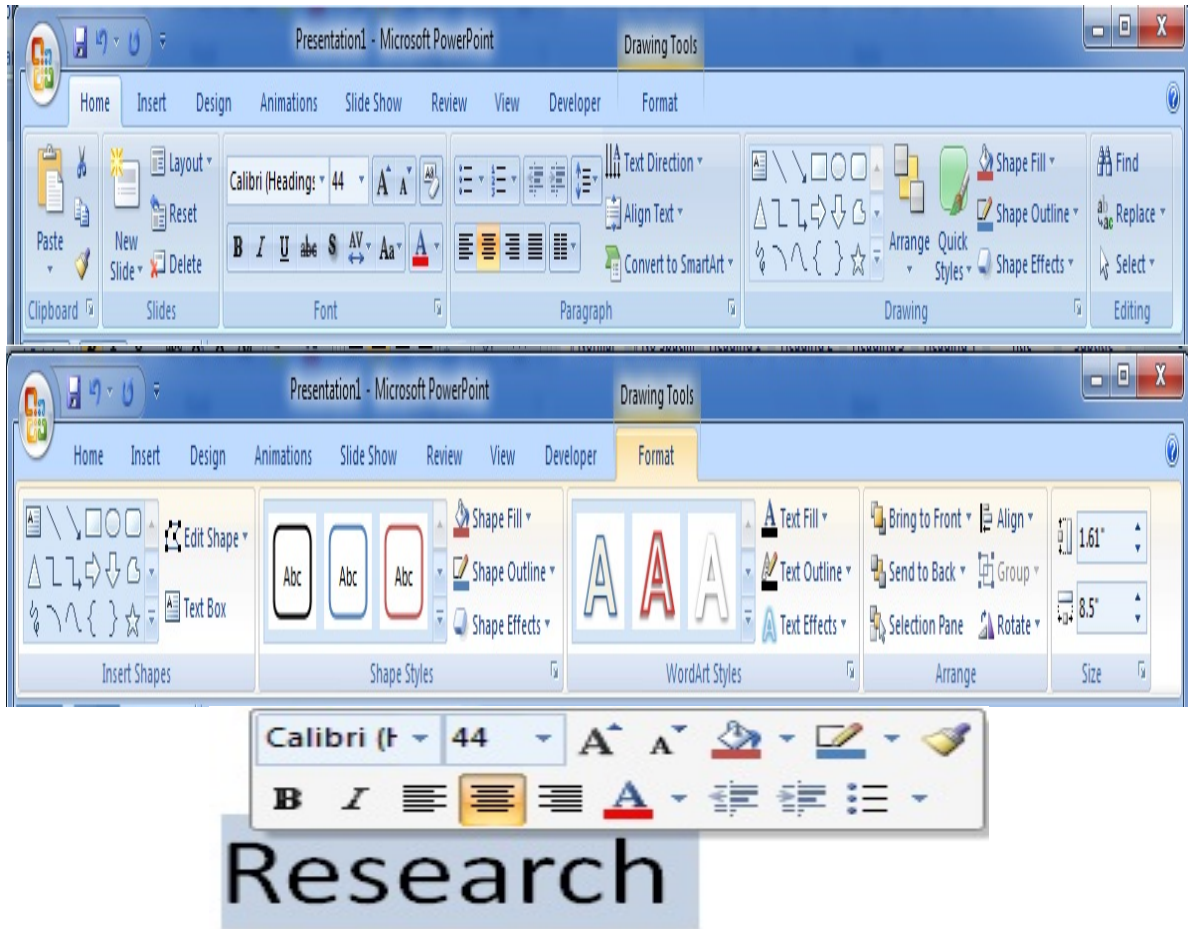


4.9 टेक्स्ट फॉर्मेट्स बदलना

सच में एक प्रभावशाली प्रस्तुति बनाने के लिए, आपको अपने टेक्स्ट को उचित रूप से स्वरूपित (फॉर्मेट) करने की आवश्यकता होगी। जब हम फॉर्मेटिंग के लिए सोचते हैं तो, टेक्स्ट, रंग और फॉन्ट आमतौर पर मन में आते हैं। हालांकि, अन्य प्रभाव जैसे बोल्ट और इटैलिक, वर्डआर्ट का उपयोग करना, और सूची में बुलेट, क्रमिक सूची को संख्या बद्ध करना भी है।

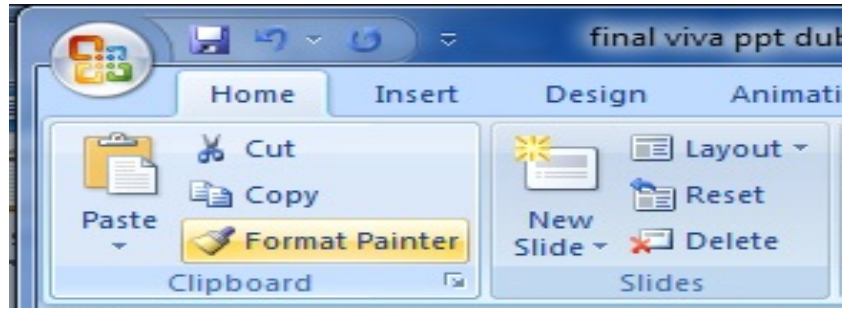
पॉवरपॉइंट में टेक्स्ट को कई तरीकों से आप स्वरूपित कर सकते हैं। एक रास्ता मिनी टूलबार का उपयोग करके है। जब आप टेक्स्ट का चयन करते हैं, टूलबार पट्टी स्वचालित रूप से खुलती

है। फॉर्मेट्स टैब में विभिन्न उपलब्ध विकल्पों का उपयोग करके भी आप टेक्स्ट स्वरूपित कर सकते हैं या आप होम टैब पर फॉन्ट ग्रुप में उपलब्ध विभिन्न विकल्पों का उपयोग कर सकते हैं।



4.10 फॉर्मेट पेंटर का उपयोग करना

स्टैंडर्ड टूलबार पर उपलब्ध फॉर्मेट पेंटर टेक्स्ट को फॉर्मेट करने के लिए एक बहुत ही उपयोगी टूल है। फॉर्मेट पेंटर का उपयोग करके आप जल्दी से स्लाइड में, एक चीज की फॉर्मेटिंग को दूसरे में कॉपी कर सकते हैं। बस उस चीज का चयन करें जिसका लुक आपको पसंद है, फिर फॉर्मेट पेंटर क्लिक करें, और उसके बाद वह चीज जिसे आप वैसा ही लुक देना चाहते हैं पर क्लिक करें। फॉर्मेट पेंटर आपकी पहली चीज से सभी फॉर्मेटिंग को चुन लेता है, चाहे यह कोई आकृति, सेल, पिक्चर बॉर्डर, या टेक्स्ट का भाग हो, और दूसरी चीज पर लागू कर देता है। फॉर्मेट पेंटर का उपयोग करने के लिए, होम टैब के क्लिपबोर्ड ग्रुप में फॉर्मेट पेंटर बटन को क्लिक करें। पॉइंटर पेंटब्रश चिह्न में परिवर्तित हो जाएगा, स्वरूपित करने के लिए इच्छित टेक्स्ट, आकृति, या चित्र का चयन करके क्लिक करें और खींचें, और फिर माउस बटन छोड़ें। फॉर्मेटिंग तदनुसार बदल जाएगा। इसके अलावा, एक से अधिक चीजों को फॉर्मेट करने के लिए, फॉर्मेट पेंटर पर एकल क्लिक करने के बजाय डबल-क्लिक करें। आपकी फॉर्मेटिंग सब कुछ पर जिसे आप क्लिक करेंगे पर लागू हो जाएगी, जब तक आप Esc कुंजी नहीं दबाएंगे।



4.11 बुलेट्स

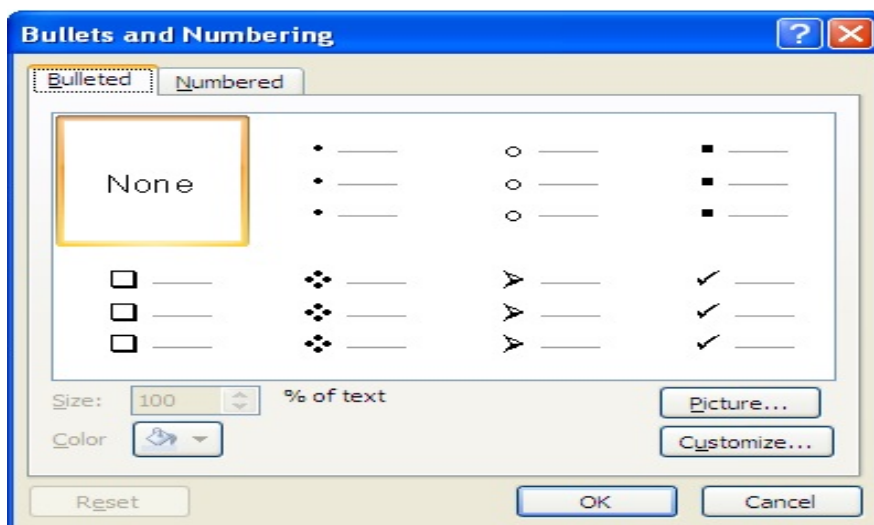
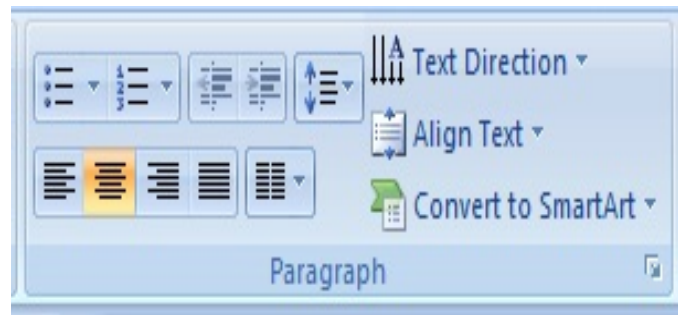
बुलेट सूची में टेक्स्ट को व्यवस्थित करने के लिए उपयोगी होते हैं। यह बिना क्रम वाली सूची जहाँ प्रत्येक आइटम दूसरों से अधिक महत्वपूर्ण नहीं है को संभालता है। बुलेट (या क्रमांक) अपने स्लाइड में डालने के लिए निम्न चरणों का उपयोग करें:

चरण 1: व्यूज टैब पर, प्रेजेंटेशन व्यूज ग्रुप में, नार्मल पर क्लिक करें

चरण 2: पॉवरपॉइंट विंडो के बाईं ओर पर, स्लाइड थंबनेल क्लिक करें जिसमें आप बुलेटेड टेक्स्ट को जोड़ना चाहते हैं

चरण 3: स्लाइड पर, किसी टेक्स्ट प्लेसहोल्डर में टेक्स्ट की उन पंक्तियों या टेबल का चयन करें, जिसमें आप बुलेट जोड़ना चाहते हैं

चरण 4: होम टैब पर, पैराग्राफ ग्रुप में, बुलेट (संख्या जोड़ने के लिए नंबरिंग पर क्लिक करें) क्लिक करें



4.12 टेक्स्ट संरेखण

क्षैतिज अलाइमेंट (संरेखण) निर्धारित करता है कि कैसे किसी पैराग्राफ के बाएँ और दाएँ किनारे, प्लेसहोल्डर या टेक्स्ट बॉक्स के बाएँ और दाएँ हाशियों के बीच फिट होते हैं, जबकि खड़ा (वर्टिकल) अलाइमेंट निर्धारित करता है कि कैसे टेक्स्ट किसी प्लेसहोल्डर या टेक्स्ट बॉक्स में खड़ा फिट होता है। अलाइमेंट कमांड्स प्लेसहोल्डर या टेक्स्ट बॉक्स के भीतर टेक्स्ट को संरेखित करती हैं जिसमें की वो है, न की स्लाइड भर में। क्षैतिज टेक्स्ट अलाइमेंट बदलने के लिए निम्न चरणों का पालन करें:

चरण 1: संरेखित करने के लिए इच्छित टेक्स्ट का चयन करें

चरण 2: पैराग्राफ ग्रुप से होम टैब में चार अलाइमेंट विकल्पों में से एक का चयन करें

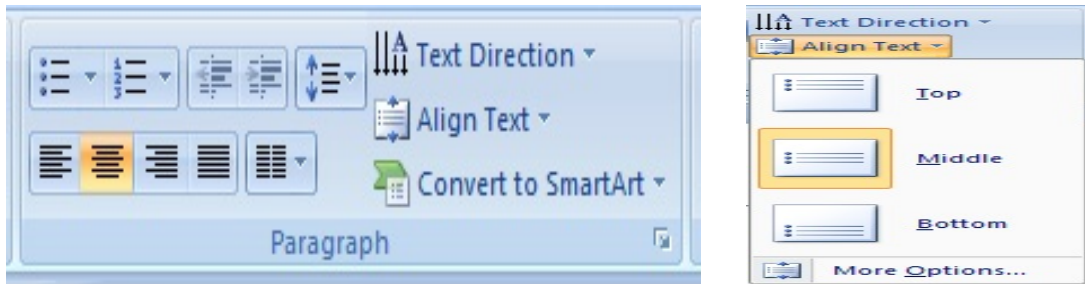
- **अलाइन टेक्स्ट लेफ्ट:** सभी चयनित टेक्स्ट बाएँ हाशिए पर संरेखित करता है
- **सेण्टर:** टेक्स्ट बाएँ और दाएँ हाशियों से एक समान दूरी पर संरेखित करता है
- **अलाइन टेक्स्ट राईट:** सभी चयनित टेक्स्ट दाएँ हाशिए पर संरेखित करता है
- **जस्टिफाई:** टेक्स्ट को दोनों तरफ समान रूप से, दाएँ और बाएँ हाशिय पर संरेखित करता है; कई अखबारों और पत्रिकाओं द्वारा प्रयोग किया जाता है।

खड़ा (वर्टिकल) टेक्स्ट अलाइमेंट बदलने के लिए निम्न चरणों का पालन करें:

चरण 1: संशोधित करने के लिए इच्छित टेक्स्ट का चयन करें

चरण 2: पैराग्राफ ग्रुप से होम टैब में **अलाइन टेक्स्ट** कमांड क्लिक करें, एक मेनू दिखाई देगा

चरण 3: टेक्स्ट को टेक्स्ट बॉक्स के **टॉप**, **मिडिल** या **बॉटम** में संरेखित करने के लिए चुनें



4.13 टेम्पलेट्स का उपयोग करना

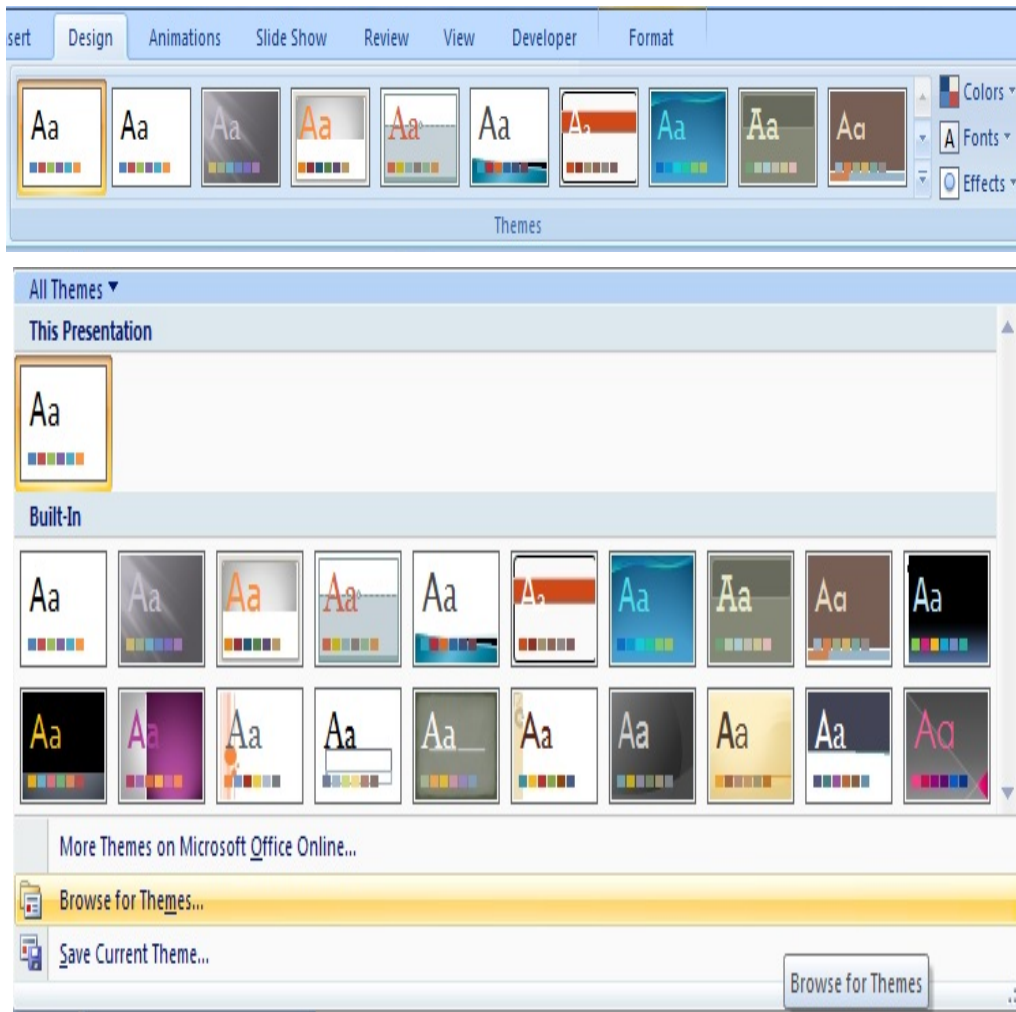
कोई पॉवरपॉइंट टेम्पलेट एक पैटर्न या एक स्लाइड या स्लाइड ग्रुप का खाका है, जिसमें लेआउट, थीम रंगों, थीम फॉन्ट्स, थीम प्रभाव, बैकग्राउंड शैलियों, के साथ और भी सामग्री को शामिल कर सकते हैं। आप अपना कस्टम टेम्पलेट बना सकते हैं और उन्हें स्टोर, उन्हें पुनः उपयोग, और उन्हें दूसरों के साथ भी साझा कर सकते हैं। साथ ही, आप कई अलग अलग प्रकार के निशुल्क टेम्पलेट्स भी पा सकते हैं जो की पॉवरपॉइंट में अंतर्निहित हैं। टेम्पलेट को प्रस्तुति में लागू करने के लिए निम्न चरणों का पालन करें:

चरण 1: अपने मौजूदा प्रस्तुति खोलें

चरण 2: शीर्ष पर **डिज़ाइन** टैब का चयन करें

चरण 3: **इफेक्ट्स** के बाईं ओर **ड्रॉप-डाउन** तीर को क्लिक करें

चरण 4: यह थीम्स पैलेट खोल देगा, इच्छित टेम्पलेट चुनें और अप्लाय पर क्लिक करें या अपने कंप्यूटर से टेम्पलेट का चयन करने के लिए **ब्राउज फॉर थीम्स** का चयन करें और अप्लाय क्लिक करें

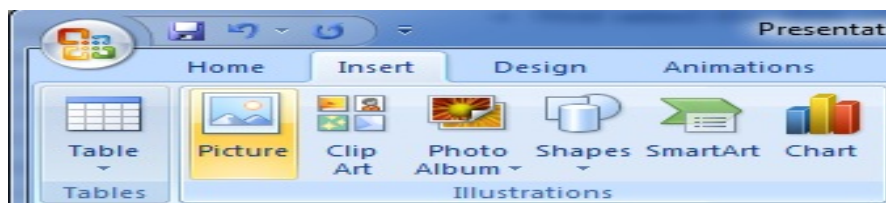


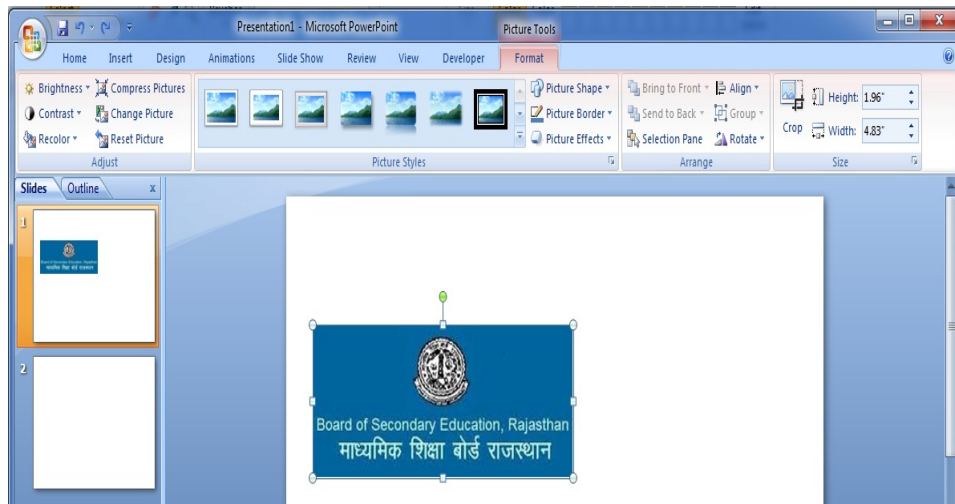
4.14 चित्र जोड़ना

दृश्यों का उचित उपयोग आपकी पावरपॉइंट प्रस्तुति को बहुत प्रभावी बना सकता है। अच्छे दृश्य आपके दर्शकों का मनोरंजन और उन्हें जोड़े रख सकते हैं। यदि आपके कंप्यूटर पर पहले से ही एक चित्र फ़ाइल है जिसे आप किसी पावरपॉइंट प्रस्तुति में सम्मिलित करना चाहते हैं, तो पावरपॉइंट आपको उस फ़ाइल को सम्मिलित करने अनुमती देता है। अपनी स्लाइड में कोई चित्र जोड़ने के लिए निम्न चरणों का पालन करें:

- चरण 1: जहाँ आप चित्र जोड़ना चाहते हैं, उस स्लाइड का चयन करें
- चरण 2: **इन्सर्ट** टैब के **इलुस्ट्रेशन्स** ग्रुप में **पिक्चर** क्लिक करें
- चरण 3: **इन्सर्ट पिक्चर** डायलॉग बॉक्स से इच्छित चित्र का चयन करें
- चरण 4: **इन्सर्ट** क्लिक करें

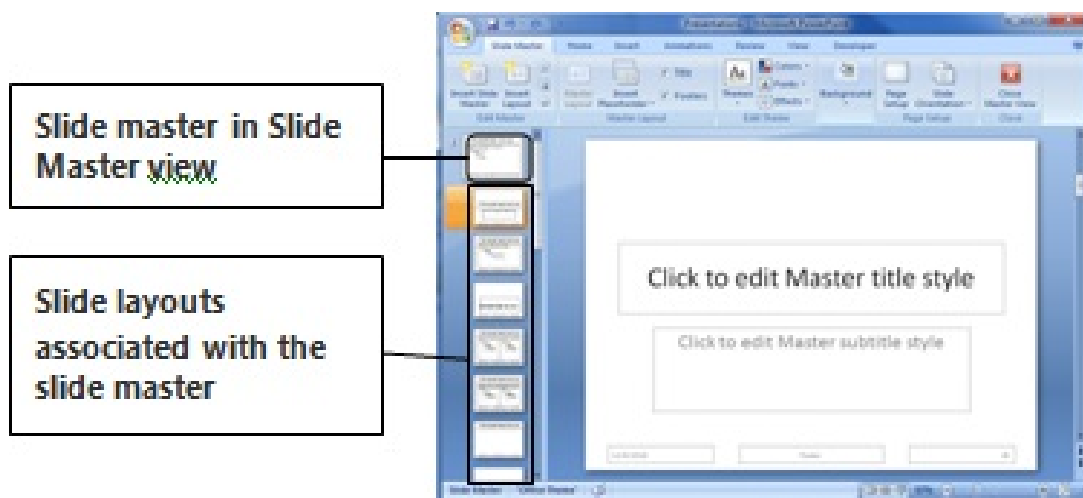
आप स्लाइड पर दिखाई दिये चित्र का आकार और स्थान समायोजित करने के लिए, चित्र पर दायँ क्लिक करके, शॉर्टकट मेनू से फॉर्मेट पिक्चर का चयन कर सकते हैं।

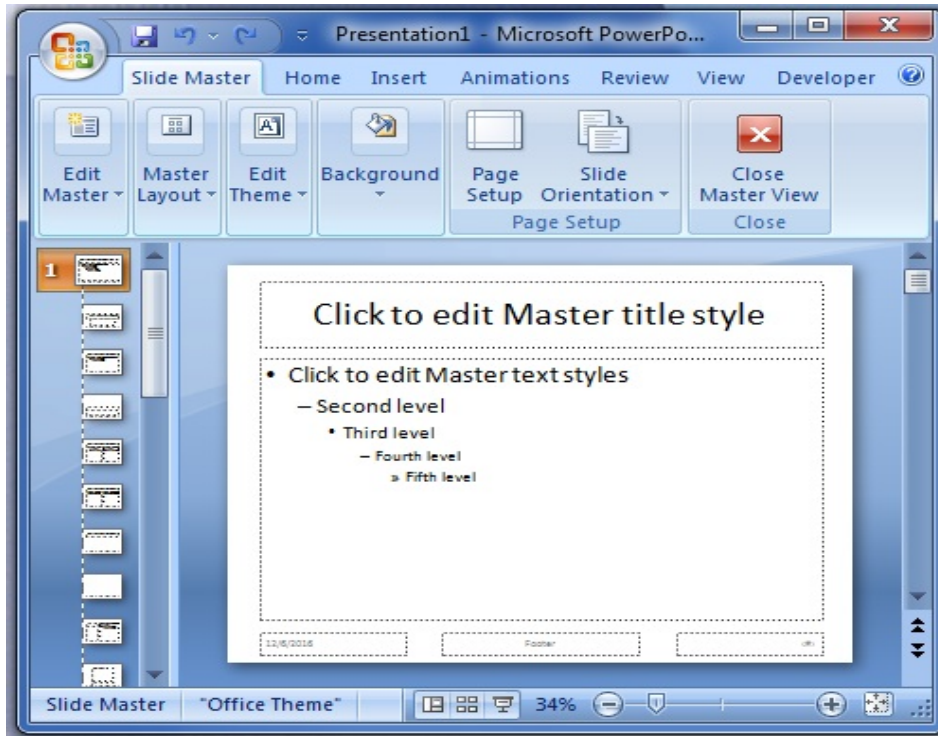




4.15 स्लाइड मास्टर का उपयोग करना

स्लाइड मास्टर एक स्लाइड्स के पदानुक्रम में से एक शीर्ष स्लाइड है, जो की एक प्रस्तुति की थीम और स्लाइड लेआउट्स सहित, बैकग्राउंड, रंग, फॉन्ट, प्रभाव, प्लेसहोल्डर के आकार और स्थिति के बारे में जानकारी संग्रहीत करता है। जब आप किसी पॉवरपॉइंट प्रस्तुति को एक समग्र स्वरूप देना चाहते हैं, तब प्रत्येक स्लाइड को अलग-अलग स्वरूपित करने की कोई जरूरत नहीं है। यह न केवल समय लेने वाली है, बल्कि आसानी से कुछ स्लाइड्स पर भिन्न फॉन्ट्स या रंग के साथ असंगत होने की सम्भवना रहती है। सबसे पहले जिस तरह से आप चाहते हैं अपनी मास्टर स्लाइड को स्वरूपित करे, उसके बाद उनका उपयोग, अपनी प्रस्तुति का निर्माण करते समय, आपकी संपूर्ण प्रस्तुति को एक ही शैली स्वचालित रूप से देने के लिए कर सकते हैं। यदि आपको बाद में फॉर्मेटिंग को बदलने की जरूरत हो तब, बस जल्दी से मास्टर स्लाइड का संपादन कर सकते हैं, और यदि आवश्यक हो तो अलग-अलग स्लाइड्स पर भी फॉर्मेटिंग लागू कर सकते हैं। स्लाइड मास्टर को संशोधित करने और उसका उपयोग करने का मुख्य लाभ, आप अपनी प्रस्तुति की प्रत्येक स्लाइड में सार्वभौमिक शैली परिवर्तन कर सकते हैं। जब आप स्लाइड मास्टर का उपयोग करते हैं, आप समय बचाते हैं, क्योंकि आपको एक ही जानकारी, एक से अधिक स्लाइड पर टाइप करने की जरूरत नहीं होती। स्लाइड मास्टर तब बहुत उपयोगी है, जब आपके पास अत्यन्त लंबी प्रस्तुति बहुत सारी स्लाइड्स के साथ हो।





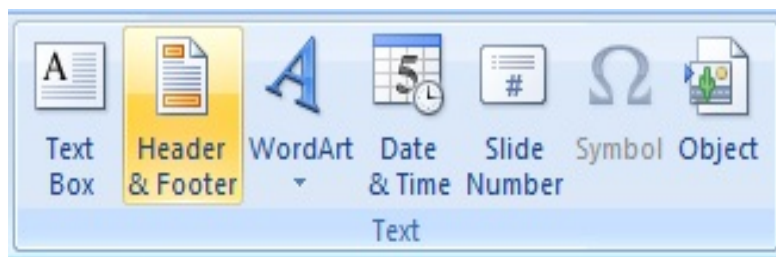
4.16 हैडर्स, फूटर्स और स्पीकर नोट्स जोड़ना

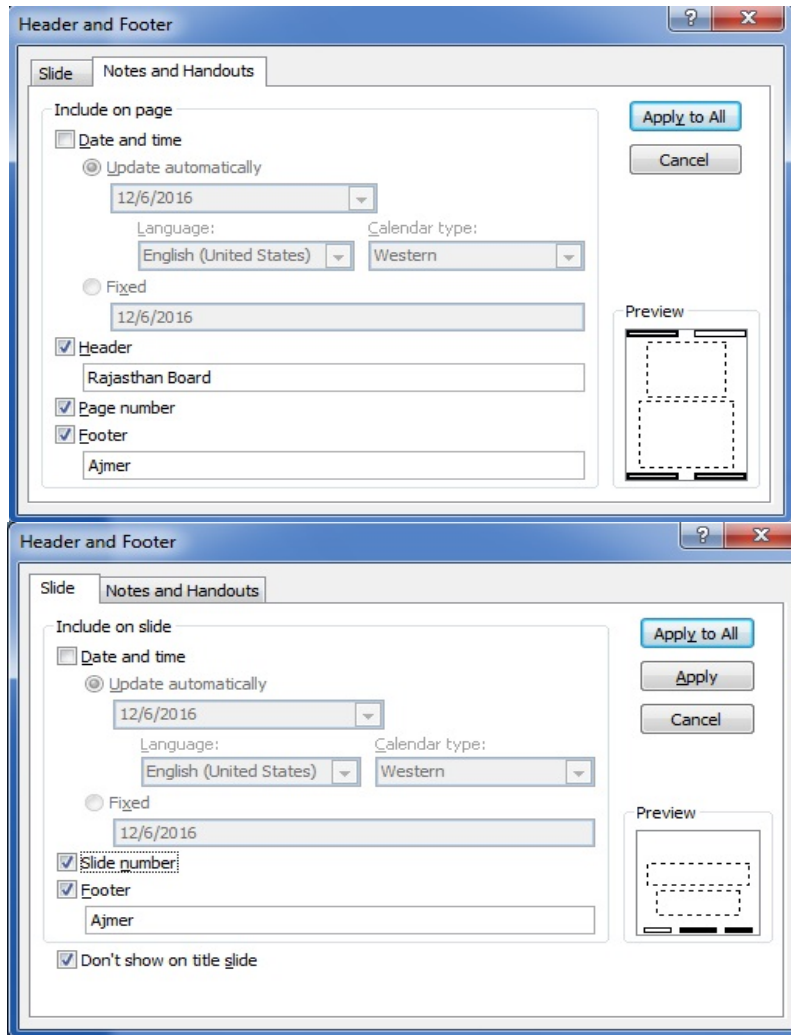
शीर्ष (हैडर्स) या पाद (फूटर्स) टेक्स्ट है, जो अपनी प्रस्तुति में प्रत्येक स्लाइड के शीर्ष पर या नीचे (फूटर्स) दिखाई देते हैं। यह एक मानक टेक्स्ट है जो की, कंपनी का नाम, कॉपीराइट या ट्रेडमार्क प्रतीक, समय और दिनांक जानकारी, प्रस्तुतकर्ता नाम या यहां तक कि एक पेज संख्या शामिल कर सकता है। आपके स्लाइड में हैडर्स और फूटर्स जोड़ने के लिए निम्न चरणों का पालन करें:

चरण 1: **इन्सर्ट** टैब के **टेक्स्ट** ग्रुप में **हैडर्स और फूटर्स** क्लिक करें

चरण 2: **हैडर्स और फूटर्स** डायलॉग बॉक्स में, **नोट्स और हैंडआउट** टैब पर, **हैडर्स** या **फूटर्स** चेक बॉक्स, या दोनों का चयन करें, और उसके बाद इच्छित टेक्स्ट लिखें जो की आप प्रत्येक हैंडआउट या नोट्स पेज के शीर्ष केंद्र (हैडर्स) या निचले भाग के केंद्र (फूटर्स) में प्रकट करना चाहते हैं

चरण 3: **अप्लाई टू आल** क्लिक करें





पॉवरपॉइंट आपको अपनी स्लाइड्स को प्रस्तुत करने और तैयार करने में, आपकी मदद के लिए स्पीकर नोट्स जोड़ने की अनुमति देता है। नोट्स पेज व्यूज या नोट्स पैन का उपयोग कर, आप अपने स्पीकर नोट्स को दर्ज और देख सकते हैं। अपनी स्लाइड में स्पीकर नोट्स जोड़ने के लिए निम्न चरणों का पालन करें:

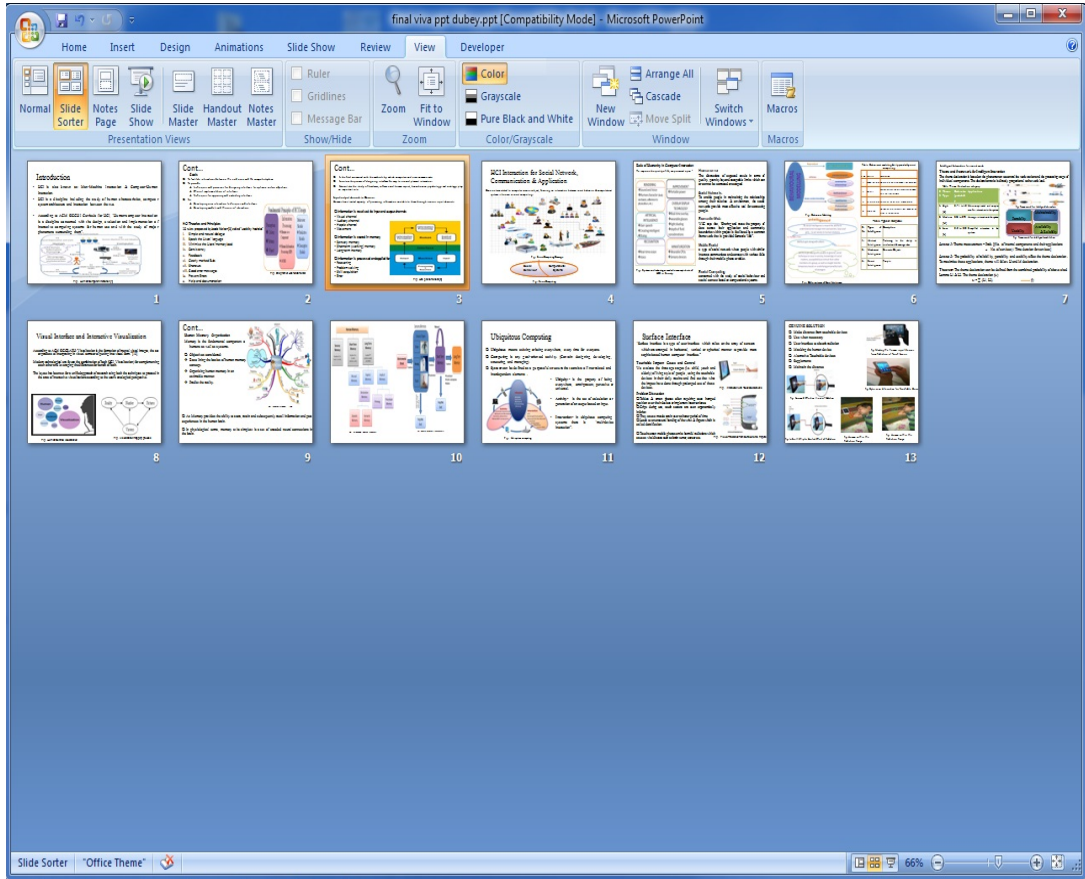
चरण 1: व्यूज टैब के प्रेजेंटेशन व्यूज ग्रुप में नार्मल क्लिक करें

चरण 2: नोट्स जोड़ने के लिए इच्छित स्लाइड का चयन करें

चरण 3: नोट्स पैन में, क्लिक करें क्लिक टू ऐड नोट्स और जो भी नोट्स आप जोड़ना चाहते हैं लिखें

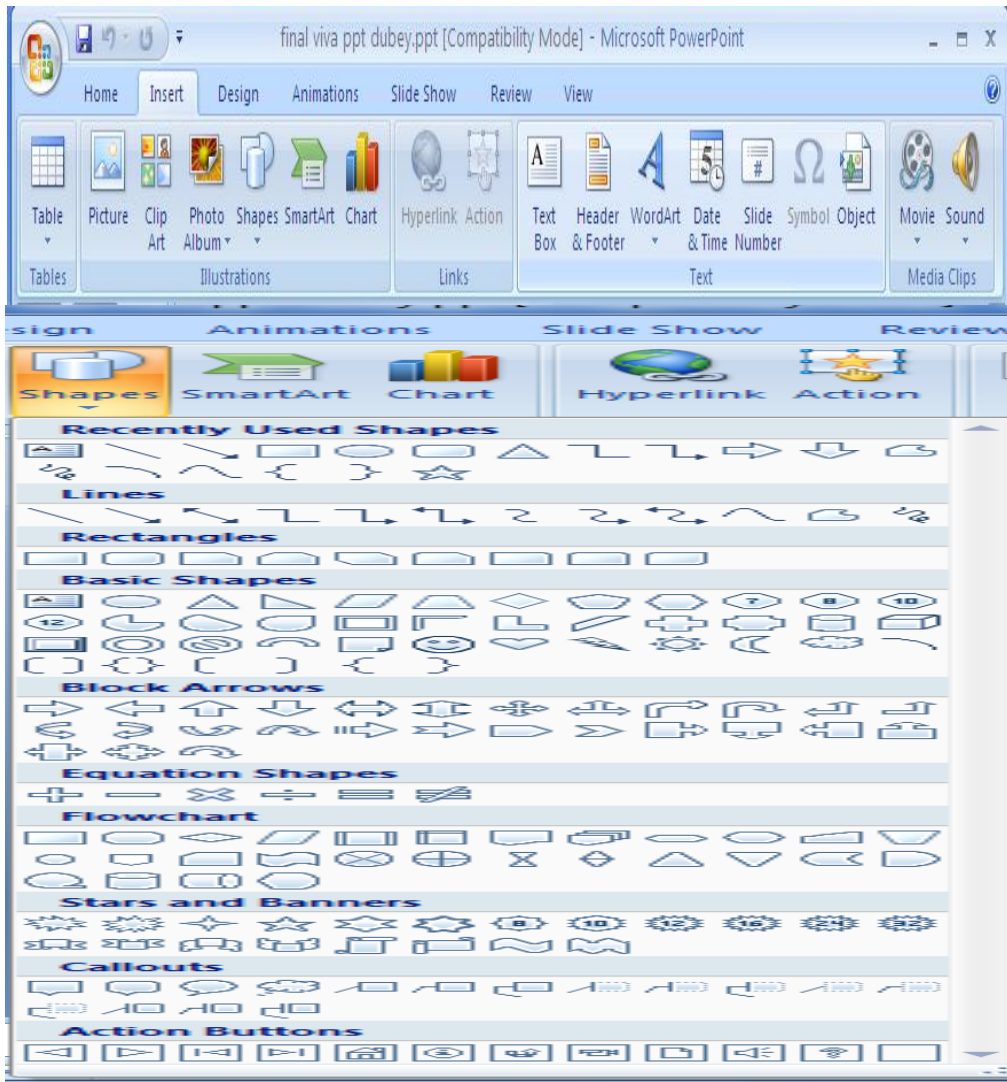
4.17 स्लाइड्स व्यवस्थित करना

एक प्रस्तुति में, स्लाइड्स का क्रम परिवर्तित करने के लिए, नार्मल व्यूज की स्लाइड्स टैब पर इच्छित स्लाइड क्लिक करें जिसे आप मूव करना चाहते हैं और उसे इच्छित स्थान पर खींचें। एकाधिक स्लाइड्स का चयन करने के लिए, इच्छित स्लाइड क्लिक करें जिसे आप मूव करना चाहते हैं, और उसके बाद कंट्रोल बटन दबाएँ और प्रत्येक अन्य स्लाइड जिसे आप मूव करना चाहते हैं को क्लिक करते समय कंट्रोल बटन दबाए रखें। वैकल्पिक रूप से, आप स्लाइड सॉर्टर व्यूज का उपयोग कर सकते हैं।



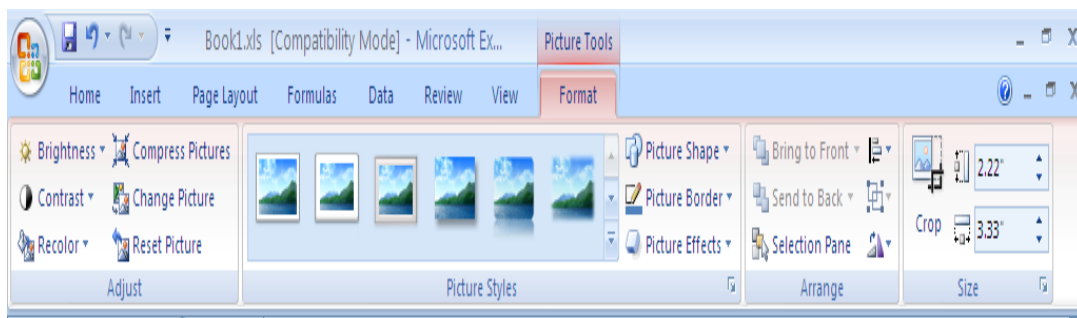
4.18 ड्राइंग टूल्स का परिचय

पॉवरपॉइंट अपने खुद के चित्र बनाने के लिए टूल्स प्रदान करता है। पॉवरपॉइंट में अंतर्निहित ड्राइंग टूल्स के साथ आप सरल आकार और ऑब्जेक्ट्स, पहले से तैयार आकृतियों के संग्रह से चयन करके, और अधिक जटिल बनाने के लिए सरल आकारों को संयोजित करके, नए सिरे से एक ऑब्जेक्ट आरेखित करके और अपने चित्र में टेक्स्ट जोड़ कर बना सकते हैं। आप अपने आकृतियों का आकार बदलना, घूर्णन, 3डी प्रभाव जैसे छाया, बेवेलिंग, और आकृति के भाग या पूरी आकृति का रंग बदलने सहित, फोर्मेटिंग प्रभाव जोड़ सकते हैं। पॉवरपॉइंट के अंतर्निहित आकृतियों को देखने के लिए, इन्सट टैब के इलुस्ट्रेशन्स ग्रुप में शोप बटन पर क्लिक करें और सूची देखें। अपनी स्लाइड में चित्र बनाने के लिए इच्छित आकार पर क्लिक करें। अपने खुद की आकृतियाँ बनाने के लिए फ्रीहैण्ड ड्राइंग टूल्स, कर्व, फ्रीफॉर्म और स्क्रिबल का उपयोग कर सकते हैं। कर्व आपको वक्र के साथ आकृतियाँ बनाने देता है; फ्रीफॉर्म आपको वक्र और कोण दोनों के साथ आकृतियाँ बनाने देता है; और स्क्रिबल आपको आकृतियाँ और मुक्तहस्त लाइनें बनाने देता है। आप इन टूलबार को अन्य अंतर्निहित आकृतियों के साथ संयोजित कर सकते हैं।



4.19 चित्र फ़ाइलो को सम्मिलित और फॉर्मेट करना

यदि आपके कंप्यूटर पर पहले से ही एक चित्र फ़ाइल है जिसे आप किसी पॉवरपॉइंट प्रस्तुति में सम्मिलित करना चाहते हैं, तब जहाँ आप चित्र जोड़ना चाहते हैं उस स्लाइड का चयन करें और इन्सर्ट टैब के इलुस्ट्रेशन्स ग्रुप में पिक्चर क्लिक करें, उसके बाद इन्सर्ट पिक्चर डायलॉग बॉक्स से इच्छित चित्र का चयन करें और इन्सर्ट क्लिक करें। आप स्लाइड पर दिखाई दिये चित्र का आकार और स्थान समायोजित करने के लिए, चित्र पर क्लिक करके, फॉर्मेट टैब से उचित विकल्प का चयन कर सकते हैं।



फॉर्मेट्स टैब मे चित्र फाइलों को स्वरूपित करने के लिए चार ग्रुप होते हैं।

- 1) **एडजस्ट** ग्रुप आपको चमक, कन्ट्रास्ट, और चित्र के रंग को नियंत्रित करने की क्षमता देता है। आप चित्र को संपीड़ित भी कर सकते हैं और वर्तमान चित्र को अन्य से स्वैप (बदल) या चित्र को पूरी तरह से निकाल सकते हैं।
- 2) **पिक्चर स्टाइल्स** ग्रुप आपको अपने चित्र का बॉर्डर, आकृति, और कैप्शन के लिए विकल्प देता है। आप पूर्व निर्धारित पिक्चर स्टाइल गैलरी से एक पिक्चर स्टाइल का उपयोग कर सकते हैं, या आप चित्र के आकार और बॉर्डर को मैन्युअल रूप से स्वरूपित कर सकते हैं। स्टाइल गैलरी चार अलग अलग शेष (आकार) शामिल करती है, जिसमे प्रत्येक के छह अलग अलग बॉर्डर विकल्प है जिनको आप अपने चित्रों के लिए लागू कर सकते हैं।
- 3) **अरेंज** ग्रुप आपको, चित्र के आसपास टेक्स्ट लपेटन के व्यवहार को सेट करने, पेज पर चित्र को अन्य ऑब्जेक्टों के सापेक्ष, पीछे या आगे की ओर भेजने, ग्रुप, या अन्य वस्तुओं के साथ चित्र को अग्रुपीकृत करने, आपके चित्र को पेज पर संरेखित करने और चित्र घुमाने की अनुमति देता है।
- 4) **साइज** ग्रुप आपको, अपने चित्रों की ऊँचाई और चौड़ाई पर नियंत्रण देता है।

4.20 टेबल सम्मिलित करना

अपनी स्लाइड में कोई टेबल सम्मिलित करने के लिए निम्न चरणों का पालन करें:

चरण 1: इच्छित स्लाइड का चयन करें, जहाँ आप टेबल सम्मिलित करना चाहते है

चरण 2: **इन्सर्ट** टैब के **टेबलस्** ग्रुप में **टेबल** क्लिक करें

चरण 3: निम्न में से एक करें:

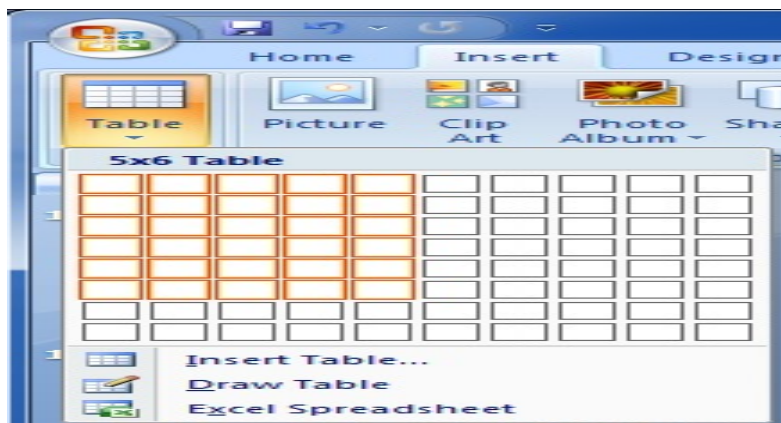
- इच्छित संख्या मे पंक्तियो और स्तंभो को सम्मिलित करने के लिए सूचक को मूव करे, और उसके बाद क्लिक करे
- **इन्सर्ट टेबल** क्लिक करें, और फिर स्तंभों की संख्या सूचि और पंक्तियों की संख्या सूचि में चाही गई संख्या दर्ज करें

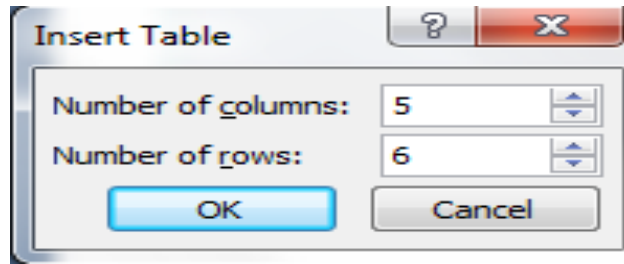
चरण 4: पंक्तियों और स्तंभों की संख्या सम्मिलित करें

चरण 5: टेबल सेलों मे टेक्स्ट जोड़ने के लिए, एक सेल क्लिक करें, और अपना टेक्स्ट दर्ज करें

चरण 6: टेक्स्ट दर्ज करने के बाद, टेबल के बाहर क्लिक करें

एक टेबल के अंत में पंक्ति जोड़ने के लिए, अंतिम पंक्ति के अंतिम सेल को क्लिक करें, और टैब बटन दबाएँ।





4.21 चार्ट

चार्ट आपको वर्कशीट में दर्ज किये गये डेटा को, विभिन्न प्रकार के ग्राफो का उपयोग कर, एक दृश्य फॉर्मेट्स में प्रस्तुत करने देता है। आप अपनी पॉवरपॉइंट प्रस्तुति में कई अलग अलग प्रकार के डेटा चार्ट और ग्राफ शामिल कर सकते हैं। अपनी स्लाइड में एक चार्ट सम्मिलित करने के लिए निम्न चरणों का पालन करें:

चरण 1: चार्ट सम्मिलित करने के लिए इच्छित स्लाइड का चयन करें

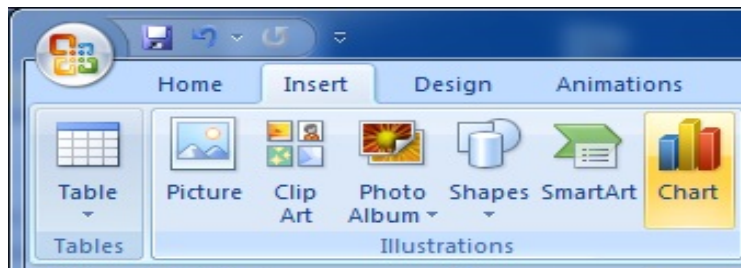
चरण 2: **इन्सर्ट** टैब के **इलुस्ट्रेशन्स** ग्रुप पर जाएँ

चरण 3: **चार्ट** क्लिक करें और **इन्सर्ट चार्ट** डायलॉग बॉक्स से चार्ट प्रकार का चयन करें

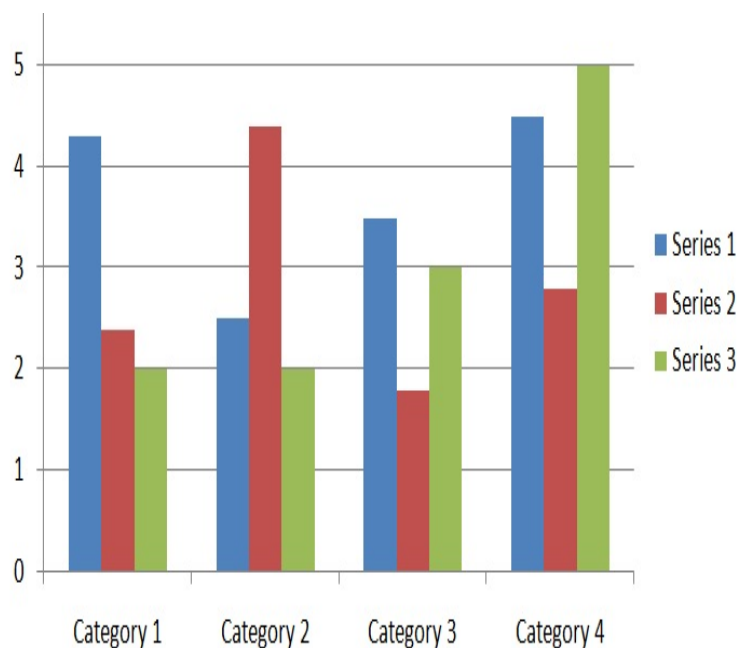
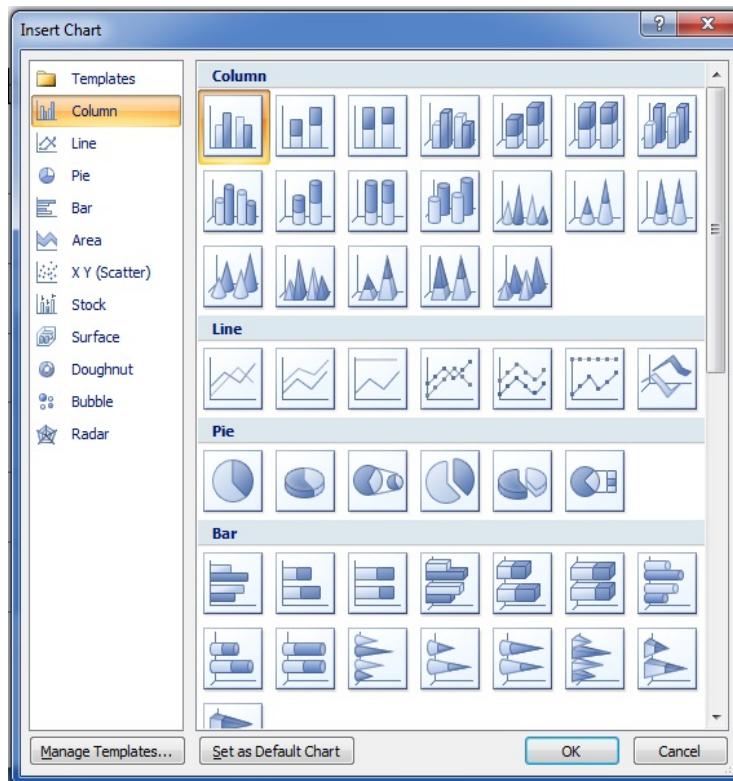
चरण 4: चार्ट आपके स्लाइड पर प्रकट होगा और एक्सेल डमी डेटा के साथ एक विभाजन स्क्रीन के रूप में खुल जाएगा

चरण 5: आपके डेटा और लेबल को एक्सेल स्प्रेडशीट में जोड़ें

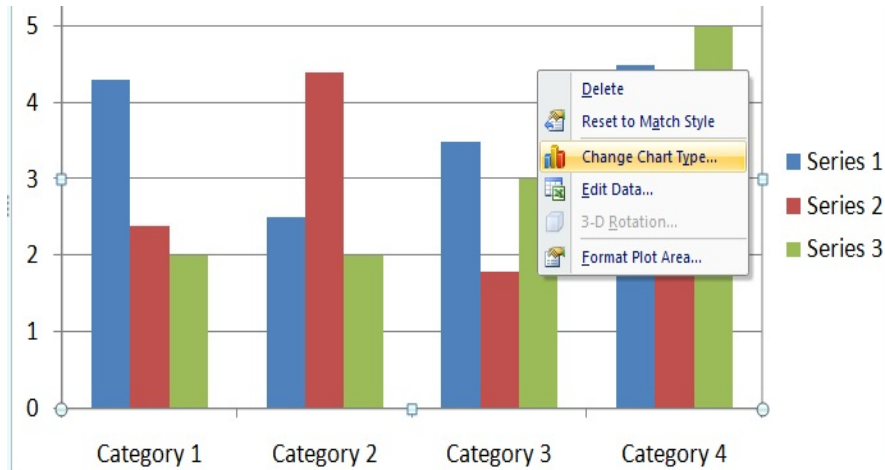
चरण 6: वर्कशीट को बंद करें



	A	B	C	D	E
1		Series 1	Series 2	Series 3	
2	Category 1	4.3	2.4	2	
3	Category 2	2.5	4.4	2	
4	Category 3	3.5	1.8	3	
5	Category 4	4.5	2.8	5	
6					
7					



चार्ट प्रकार को परिवर्तित करने के लिए आप बस उस चार्ट पर राइट-क्लिक करें जिसे आप परिवर्तित करना चाहते हैं, और चार्ट टाइप डायलॉग बॉक्स से इच्छित चार्ट प्रकार का चयन करें। चार्ट को अपडेट करने के लिए आप बस उस चार्ट पर राइट-क्लिक करें जिसे आप अपडेट करना चाहते हैं, और पॉपअप मेनू में एडिट डेटा को क्लिक करके, एक्सेल स्प्रेडशीट में डेटा संपादित करें।

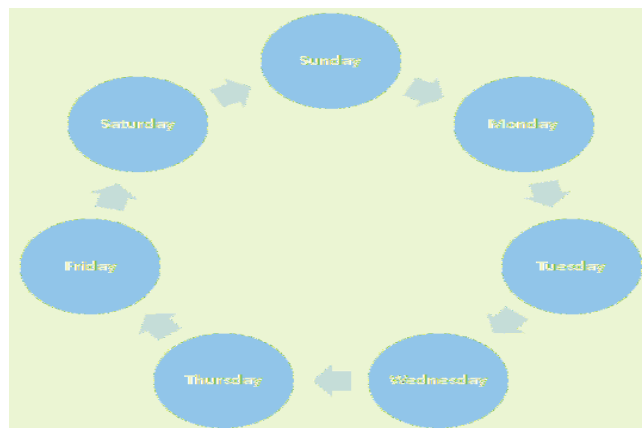


4.22 स्मार्ट आर्ट

अपने संदेश को प्रभावी ढंग से प्रेषित करने के लिए, एक स्मार्ट आर्ट ग्राफ़िक आपकी सूचनाओं का विज़ुअल प्रतिनिधित्व है, जो आप जल्दी से और आसानी से बना सकते हैं। पॉवरपॉइंट स्मार्ट आर्ट के साथ, आप सूची, प्रक्रिया, चक्र, पदानुक्रम, संबंध, मैट्रिक्स, और पिरामिड आरेख बना सकते हैं। स्मार्ट आर्ट आरेख के पीछे मुख्य विचार, बुलेट सूची को परस्पर आकृतियाँ आरेख (डायग्राम ऑफ इंटरकनेक्टेड शेप) के रूप में बनाना है। हालांकि कई स्मार्ट आर्ट आरेख के विभिन्न प्रकार उपलब्ध हैं, वे सभी एक ही तरह काम करते। विभिन्न स्मार्ट आर्ट आरेख प्रकारों के बीच केवल वास्तविक अंतर यह है की यह बुलेट्स को कैसे दर्शाते है। उदाहरण के लिए निम्न बुलेट सूची को देखे।

- Sunday
- Monday
- Tuesday
- Wednesday
- Thursday
- Friday
- Saturday

निम्न आरेख स्मार्ट आर्ट के दो विभिन्न प्रकार का उपयोग दर्शाते है।



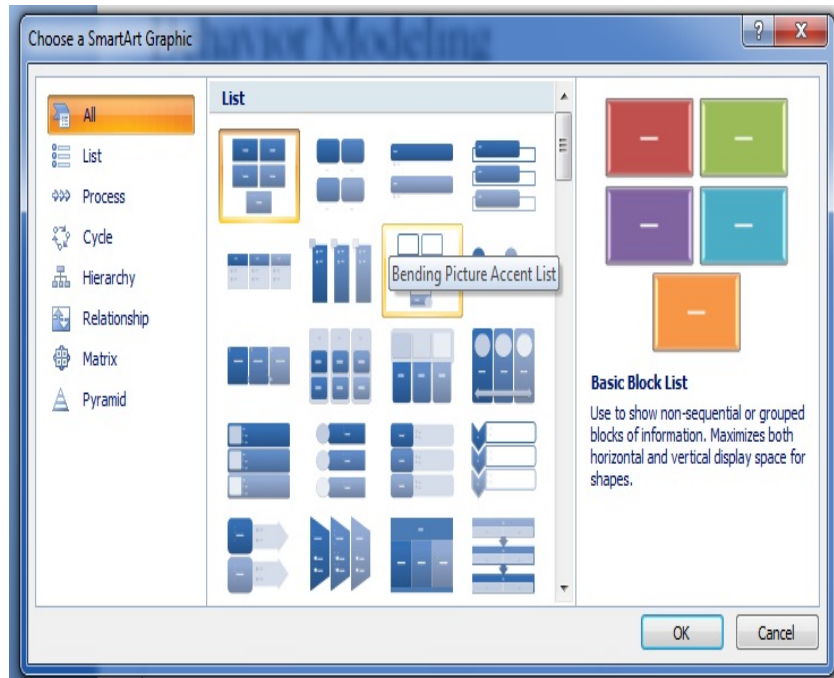
आपकी स्लाइड में स्मार्ट आर्ट आरेख सम्मिलित करने के लिए निम्न चरणों का पालन करें:

चरण 1: स्मार्ट आर्ट आरेख सम्मिलित करने के लिए इच्छित स्लाइड का चयन करें

चरण 2: **इन्सर्ट** टैब के **इलुस्ट्रेशन्स** ग्रुप पर जाएँ

चरण 3: **स्मार्टआर्ट** को क्लिक करें और **चूज अ स्मार्टआर्ट ग्राफिक्स** डायलॉग बॉक्स से एक वांछित प्रकार का चयन करें

चरण 4: स्मार्ट आर्ट आरेख आपकी स्लाइड पर प्रकट होगा फिर टेक्स्ट पैन में **[Text]** क्लिक करें और अपना टेक्स्ट लिखें



4.23 हाइपरलिंक

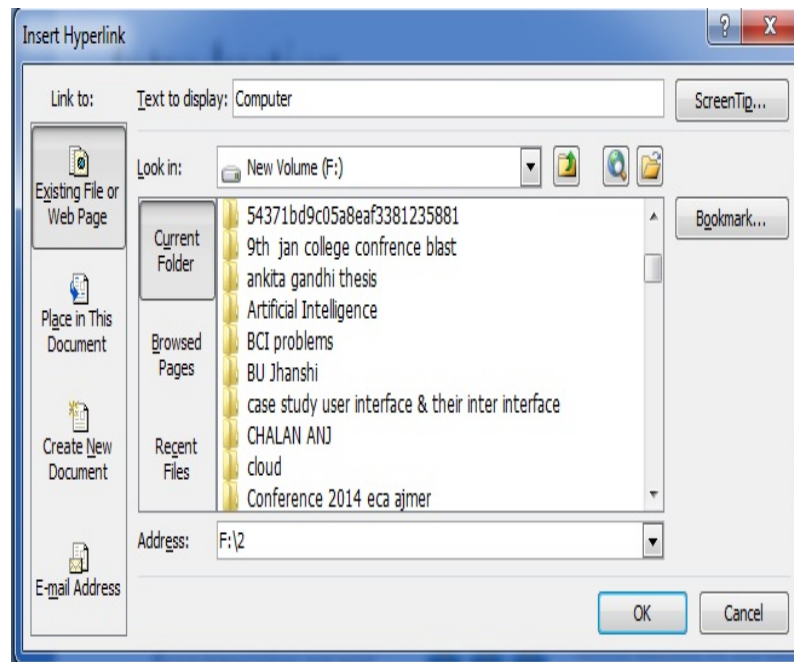
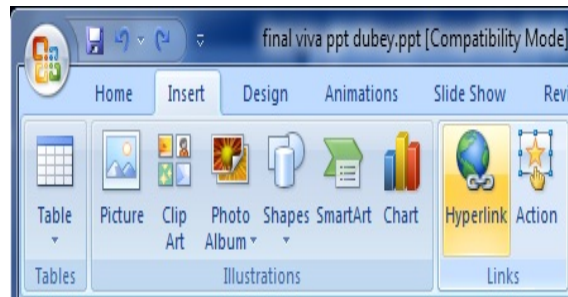
पॉवरपॉइंट हाइपरलिंक एक टेक्स्ट या ग्राफिक है, जिसे आप क्लिक करके जल्दी से दूसरी पॉवरपॉइंट स्लाइड, या भिन्न प्रस्तुति, या किसी वर्ड दस्तावेज़ या एक्सेल स्प्रेडशीट पर जा सकते हैं। अपने पॉवरपॉइंट हाइपरलिंक से वर्ल्ड वाइड वेब पर किसी पेज पर भी जा सकते हैं। अपनी प्रस्तुति में हाइपरलिंक सम्मिलित करने के लिए निम्न चरणों का पालन करें:

चरण 1: टेक्स्ट या ग्राफिक ऑब्जेक्ट जिसे आप हाइपरलिंक बनाना चाहते हैं, का चयन करें

चरण 2: **इन्सर्ट** टैब के **लिंक्स** ग्रुप में, **हाइपरलिंक** पर क्लिक करें

चरण 3: **इन्सर्ट हाइपरलिंक** डायलॉग बॉक्स में बाईं ओर चार आइकन निम्नानुसार हैं:

- एक्सिस्टिंग फाइल और वेब पेज का उपयोग अन्य अप्लिकेशन कि किसी फाइल या इंटरनेट पर किसी वेब पेज से लिंक करने के लिए करें
- प्लेस इन दिस डॉक्यूमेंट का उपयोग अपनी पॉवरपॉइंट प्रस्तुति के एक भाग को अन्य भाग से लिंक करने के लिए करें
- क्रिएट न्यू डॉक्यूमेंट का उपयोग नये दस्तावेज़ को अभी या बाद में संपादित करने के लिए उपयुक्त बटन क्लिक कर करें
- ई-मेल एड्रेस का उपयोग एक ई-मेल पते से लिंक करने के लिए करें



4.24 ट्रांजीशन प्रभाव

स्लाइड संक्रमण (ट्रांजीशन), ऐनिमेशन प्रभाव के समान होते हैं, जो की प्रस्तुति के दौरान एक स्लाइड से अगली स्लाइड पर जाते समय प्रकट होते हैं। आप गति को नियंत्रित कर सकते हैं, ध्वनि जोड़ सकते हैं, और संक्रमण प्रभाव के गुणों को अनुकूलित कर सकते हैं। एक संक्रमण जोड़ना यह निर्धारण करेगा की कैसे एक स्लाइड प्रकट होती है, ना की यह कैसे गायब होती है। एक स्लाइड में एक संक्रमण लागू करने के लिए निम्न चरणों का पालन करें:

चरण 1: इच्छित स्लाइड का चयन करें जिसमें आप संक्रमण प्रभाव लागू करना चाहते हैं

चरण 2: ऐनिमेशन टैब के ट्रांजीशन टु दिस स्लाइड ग्रुप में जाएँ

चरण 3: सभी उपलब्ध संक्रमण प्रभाव प्रदर्शित करने के लिए, मोर ड्रॉप-डाउन तीर क्लिक करें

चरण 4: एक स्लाइड संक्रमण प्रभाव क्लिक करें

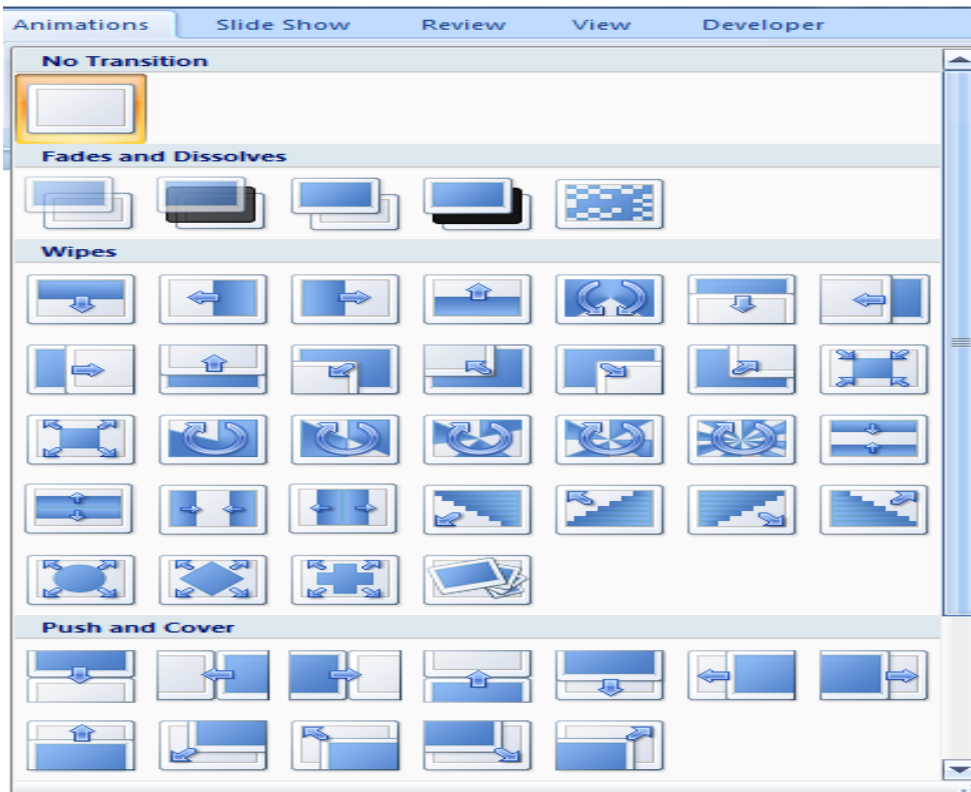
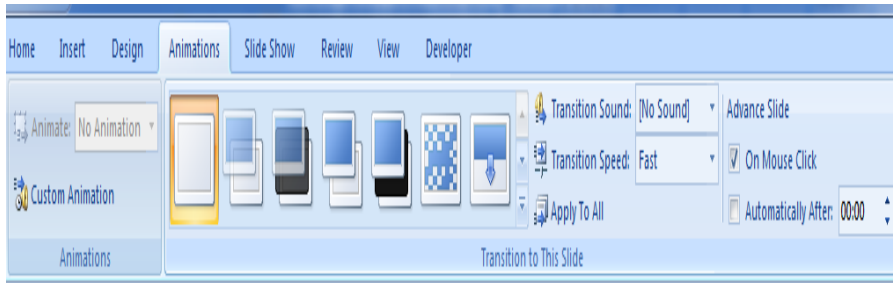
चरण 5: स्लाइड के बीच स्लाइड संक्रमण गति सेट करने के लिए, **ट्रांजीशन टु दिस स्लाइड** ग्रुप में, **ट्रांजीशन स्पीड** के आगे वाले तीर को क्लिक करें, और इच्छित गति का चयन करें

चरण 6: यह निर्दिष्ट करने के लिए की कितनी देर में वर्तमान स्लाइड उन्नत हो जाएगी:

- माउस क्लिक पर स्लाइड उन्नत करने के लिए, **एनिमेशन** टैब के, **ट्रांजीशन टु दिस स्लाइड** ग्रुप में, **आन माउस क्लिक** चेक बॉक्स का चयन करें
- एक निर्धारित समय के बाद स्लाइड उन्नत करने के लिए, **एनिमेशन** टैब के, **ट्रांजीशन टु दिस स्लाइड** ग्रुप में, **ऑटोमेटिकली आफ्टर** बॉक्स में इच्छित सेकंड की संख्या दर्ज करें

चरण 7: वैकल्पिक: आपकी संपूर्ण प्रस्तुति पर एक ही संक्रमण लागू करने के लिए, **ट्रांजीशन टु दिस स्लाइड** ग्रुप में, **अप्लाई टु आल** क्लिक करें

चरण 8: वैकल्पिक: यदि आप अपने संक्रमण के लिए एक ध्वनि प्रभाव जोड़ना चाहते हैं तो एक अंतर्निहित ध्वनि **ट्रांजीशन साउंड** पुल-डाउन मेनू से चुनें या अपने कंप्यूटर से एक ध्वनि का उपयोग करने के लिए ध्वनि **अदर साउंड** का चयन करें



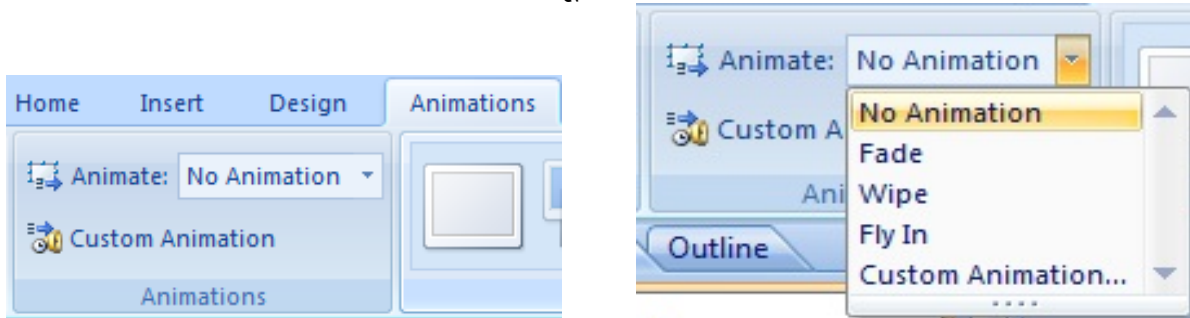
4.25 ऐनिमेशन प्रभाव

महत्वपूर्ण बिन्दुओं पर ध्यान केंद्रित करने के लिए, सूचना के प्रवाह को नियंत्रित करने के लिए, और आपकी प्रस्तुति में दर्शक रुचि को बढ़ाने के लिए ऐनिमेशन एक शानदार तरीका है। आप एक टेक्स्ट या किसी ऑब्जेक्ट, जैसे कोई चित्र, आकृति, या स्मार्टआर्ट ग्राफिक पर ऐनिमेशन प्रभाव लागू कर सकते हैं। अंतर्निहित ऐनिमेशन प्रभाव को, एक टेक्स्ट या किसी ऑब्जेक्ट पर लागू करने के लिए निम्न चरणों का पालन करें:

चरण 1: टेक्स्ट या ग्राफिक ऑब्जेक्ट जिसे आप ऐनिमेट करना चाहते हैं का चयन करें

चरण 2: ऐनिमेशन टैब के ऐनिमेशन ग्रुप पर जाएँ

चरण 3: इच्छित ऐनिमेशन प्रभाव को ऐनिमेट सूची से चयन करें



आप एक कस्टम ऐनिमेशन भी बनाकर लागू कर सकते हैं। कस्टम ऐनिमेशन आपको अपने ऐनिमेशन पर अधिक नियंत्रण रखने की अनुमति देता है। उदाहरण के लिए, आप टेक्स्ट को बड़ा या सिकोड़, स्पिन या टिमटिमाने के लिए, और जब एक चित्र प्रकाशित हो तब तालियों की आवाज़ सुनने के लिए आप एक ऐनिमेशन सेट कर सकते हैं। टेक्स्ट की एक पंक्ति को ध्वनि के साथ या बिना ध्वनि के अंदर लाने और उसके बाद बहार ले जाने के लिए आप एक से अधिक ऐनिमेशन लागू कर सकते हैं। टेक्स्ट या ऑब्जेक्ट पर कस्टम ऐनिमेशन प्रभाव को लागू करने के लिए निम्न चरणों का पालन करें:

चरण 1: इच्छित टेक्स्ट या ऑब्जेक्ट जिसे आप ऐनिमेट करना चाहते हैं का स्लाइड से चयन करें (एक से अधिक को चुनने के लिए क्लिक करते समय कण्ट्रोल बटन पकड़ रहे)

चरण 2: ऐनिमेशन टैब के ऐनिमेशन ग्रुप पर जाएँ

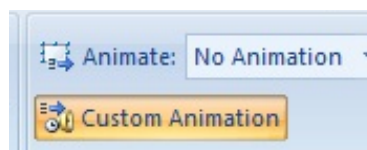
चरण 3: कस्टम ऐनिमेशन क्लिक करें, कस्टम ऐनिमेशन पैन खुलता है

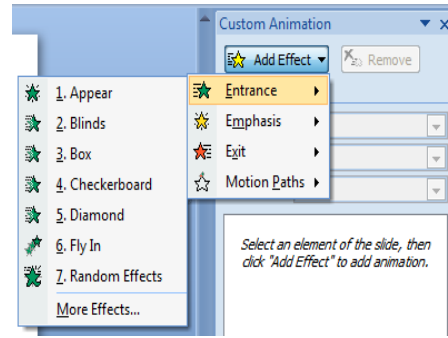
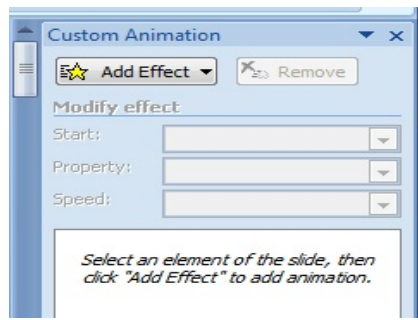
चरण 4: ऐड इफेक्ट ड्राप-डाउन मेनू से आप किस तरह का प्रभाव चाहते हैं को चुनें (एंट्रेंस, एम्फेसिस, एग्जिट, मोशन पाथ्स) और फिर ऐनिमेशन चुने, और अधिक विकल्पों के लिए आप मोर इफेक्ट्स... को चुन सकते हैं

चरण 5: अपने ऐनिमेशन की गति, गुण और समय को अनुकूलित करने के लिए कस्टम ऐनिमेशन पैन पर इच्छित प्रभाव पर क्लिक करें

चरण 6: एक बार ऐनिमेशन बनने के बाद आप चुने हुए ऐनिमेशन को कस्टम ऐनिमेशन पैन में मॉडिफाई:(इफेक्ट) खंड के विकल्पों का उपयोग करके संशोधित कर सकते हैं

चरण 7: कई ऐनिमेशन जोड़ने के लिए आप चरण 2 से 6 दोहराएँ





4.26 ध्वनि क्लिप

आप अपनी पॉवरपॉइंट प्रस्तुति में ऑडियो जैसे, संगीत, या ध्वनि बाइट जोड़ सकते हैं। अपनी स्लाइड में ध्वनि को सम्मिलित करने के लिए निम्न चरणों का पालन करें:

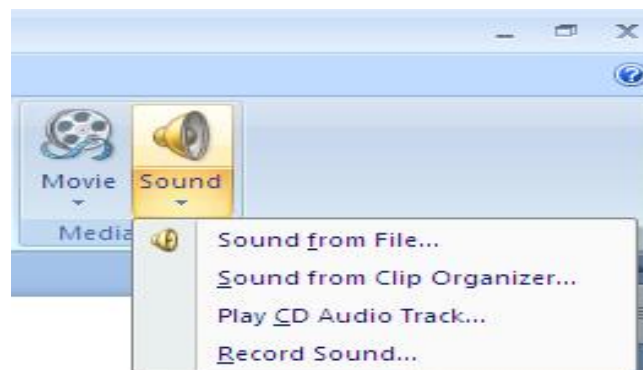
चरण 1: इच्छित स्लाइड का चयन करें जिसमें आप ध्वनि जोड़ना चाहते हैं

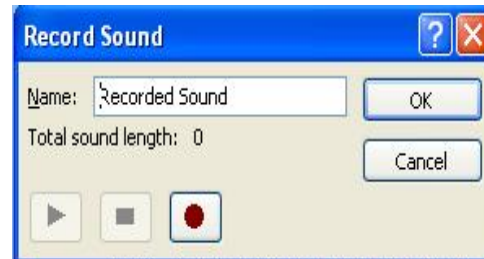
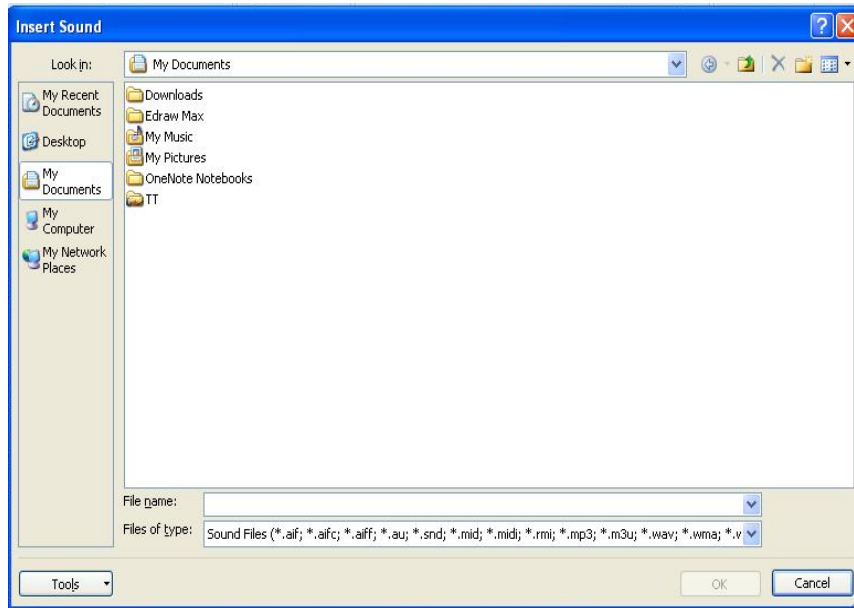
चरण 2: **मीडिया क्लिपस् ग्रुप के इन्सर्ट** टैब पर जाएँ

चरण 3: **साउंड** क्लिक करें

चरण 4: ड्रॉप डाउन मेनू से उचित विकल्प का चुनाव करें

- अपने कंप्यूटर या किसी नेटवर्क साझा से कोई ध्वनि जोड़ने के लिए, **साउंड फ्रॉम फाइल** क्लिक करें, फोल्डर जिसमें फाइल है की स्थिति जानें, और उसके बाद जिस फाइल को आप जोड़ना चाहते हैं को डबल क्लिक करें
- क्लिप आर्ट से कोई ध्वनि जोड़ने के लिए, **साउंड फ्रॉम क्लिप आर्गनाइजर** क्लिक करें, ऑडियो क्लिप की स्थिति जानें जिसे आप **क्लिप आर्ट** टास्क पैन में चाहते हैं, और फिर इसे स्लाइड पर जोड़ने के लिए क्लिक करें
- आपके कंप्यूटर पर चल रही किसी सीडी से कोई ध्वनि चलाने के लिए, **प्ले सीडी ऑडियो ट्रैक** क्लिक करें, शुरू और समाप्त समय और भी किसी अन्य प्ले विकल्प का चयन करें, और ओके क्लिक करें
- अपने खुद के ऑडियो को रिकॉर्ड और जोड़ने के लिए, **रिकॉर्ड साउंड** क्लिक करें, और बोलना शुरू करने के लिए या अपने खुद के ऑडियो को प्ले करने के लिए, डायलॉग बॉक्स में, **रिकॉर्ड** बटन क्लिक करें





4.27 स्लाइड शो शुरू करना

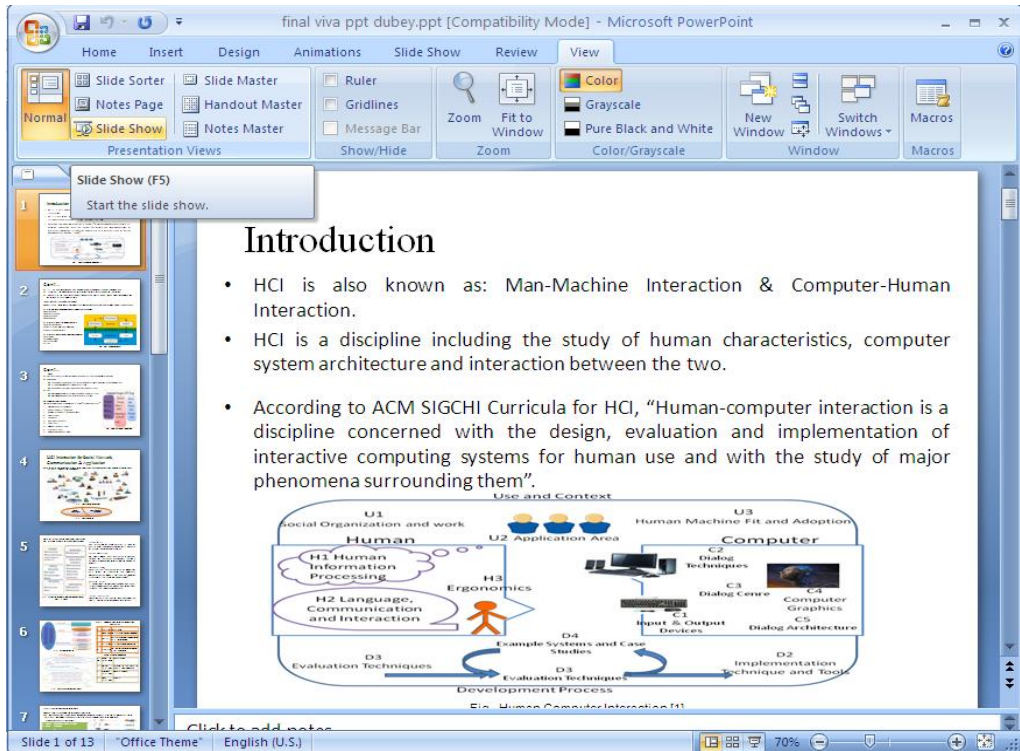
पॉवरपॉइंट आपकी प्रस्तुति को आपके कंप्यूटर के मॉनीटर, एक प्रोजेक्टर, या किसी बाहरी मॉनीटर जैसे एलसीडी डिस्प्ले पर दिखा सकता है। अपने स्लाइड शो को पहली स्लाइड से प्रारंभ करने के लिए, निम्न अलग अलग तरीके हैं:

- व्यूज टैब के प्रेजेंटेशन व्यूज ग्रुप में स्लाइड शो क्लिक करें
- **F5** दबाएँ
- स्क्रीन के नीचे दाहिने हाथ कोने में, जूम स्लाइडर के पास वाले छोटे स्लाइड शो बटन पर क्लिक करें

इसके अलावा भी, आप स्लाइड शो टैब के स्टार्ट स्लाइड शो ग्रुप से निम्न विकल्पों में से एक चुनें:

- स्लाइड शो को पहली स्लाइड से प्रारंभ करने के लिए **फ्रॉम बिगनिंग** क्लिक करें
- स्लाइड शो को वर्तमान स्लाइड से प्रारंभ करने के लिए **फ्रॉम करंट स्लाइड** क्लिक करें

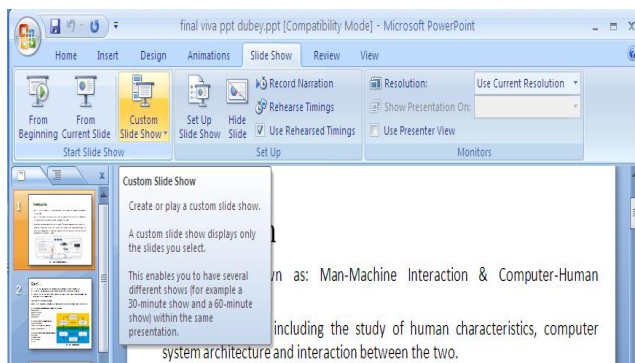
- कस्टम स्लाइड शो क्लिक करें, फिर कस्टम शोस् डायलॉग बॉक्स को लाने के लिए कस्टम शोस्... क्लिक करें, फिर न्यु क्लिक करें और आप अपने शो मे जिन् स्लाइडस् का उपयोग करना चाहते हैं उनका और उनके क्रम का चयन करें



4.28 कस्टम स्लाइड शो बनाना

कस्टम स्लाइड शो बनाने के लिए निम्न चरणों का पालन करें:

- चरण 1: स्लाइड शो टैब पर, स्टार्ट स्लाइड शो गुप में, कस्टम स्लाइड शो के आगे वाला तीर पर क्लिक करें, और फिर कस्टम शो क्लिक करें
- चरण 2: कस्टम शो डायलॉग बॉक्स में, न्यु क्लिक करें
- चरण 3: स्लाइड्स इन प्रेजेंटेशन के तहत, कस्टम शो में शामिल करने के लिए इच्छित स्लाइड्स का चयन करें, और उसके बाद एड क्लिक करें
- चरण 4: क्रम जिसमें स्लाइड्स दिखाई देती हैं, को बदलने के लिए, स्लाइड इन कस्टम शो के तहत एक स्लाइड क्लिक करें, और फिर सूची में स्लाइड को ऊपर या नीचे ले जाने के लिए उपयुक्त तीरों पर क्लिक करें
- चरण 5: स्लाइड शो नेम बॉक्स में कोई नाम लिखें, और फिर ओके क्लिक करें





महत्वपूर्ण बिंदु:

- एक पावर प्वाइंट प्रस्तुति (प्रेजेंटेशन) स्लाइड्स का एक संग्रह है, जोकि मौखिक प्रस्तुतियाँ बनाने के लिए उपयोग किया जाता है।
- एक मौजूदा पावर प्वाइंट प्रेजेंटेशन को खोलने के लिए, आप **कंट्रोल+ओ** कमांड का उपयोग कर सकते हैं।
- वर्तमान प्रस्तुति स्लाइड फ़ाइल को बंद करने के लिए, **ऑफिस** बटन का चयन करें और **क्लोज** क्लिक करें।
- पावर प्वाइंट आपको अपनी प्रस्तुति को बनाने और आयोजन के लिए चार व्यूज देता है।
- कोई नई स्लाइड जोड़ने के लिए **होम** टैब के **न्यू स्लाइड** पर क्लिक करें।
- प्लेसहोल्डर लेआउट में कंटेनर्स होते हैं, जो की कंटेंट को टेक्स्ट, टेबलों, चार्ट, स्मार्ट आर्ट ग्राफिक्स, फिल्मों, चित्रों, और क्लिप आर्ट के रूप में रखते हैं।
- बुलेट सूची में टेक्स्ट को व्यवस्थित करने के लिए उपयोगी होते हैं।
- कोई पॉवरपॉइंट टेम्पलेट एक पैटर्न या एक स्लाइड या स्लाइड ग्रुप का खाका है, जिसमे लेआउट, थीम रंगों, थीम फॉन्ट्स, थीम प्रभाव, बैकग्राउंड शैलियों, और भी सामग्री को शामिल कर सकते हैं।
- स्लाइड मास्टर एक स्लाइड के पदानुक्रम में से एक शीर्ष स्लाइड है, जो की एक प्रस्तुति की थीम और स्लाइड लेआउट्स सहित, बैकग्राउंड, रंग, फॉट, प्रभाव, प्लेसहोल्डर के आकार और स्थिति के बारे में जानकारी संग्रहीत करता है।
- पॉवरपॉइंट हाइपरलिंक एक टेक्स्ट या ग्राफिक है, जिसे आप क्लिक करके जल्दी से दूसरी पॉवरपॉइंट स्लाइड, या भिन्न प्रस्तुति, या किसी वर्ड दस्तावेज़ या एक्सेल स्प्रेडशीट पर जा सकते हैं।

अभ्यासार्थ प्रश्न

वस्तुनिष्ठ प्रश्न:

प्रश्न 1. प्रस्तुति में सभी स्लाइड को एक समान लुक देने के लिए, निम्न में से क्या उपयोग करना चाहिए?

- अ. स्लाइड लेआउट विकल्प ब. एक स्लाइड जोड़ें विकल्प
स. आउटलाइन व्यूज द. एक प्रस्तुति डिज़ाइन टेम्पलेट

प्रश्न 2. एक प्रस्तुति में स्लाइड्स लाने के लिए, क्या विशेष प्रभाव (स्पेशल इफेक्ट्स) इस्तेमाल किया जाता है?

- अ. प्रभाव (इफेक्ट्स) ब. कस्टम एनिमेशन
स. संक्रमण (ट्रांसिश्न्स) द. प्रेजेंट एनिमेशन

प्रश्न 3. निम्नलिखित में से कौन एक पॉवरपॉइंट के व्यूज नहीं है?

- अ. स्लाइड शो व्यूज ब. स्लाइड व्यूज
स. प्रस्तुति व्यूज द. आउटलाइन व्यूज

प्रश्न 4. स्लाइड पर संक्रमण (ट्रांसिश्न्स) जोड़ने के लिए कौनसा पॉवरपॉइंट व्यूज सबसे अच्छा काम करता है?

- अ. स्लाइड शो व्यूज ब. स्लाइड सॉर्टर व्यूज
स. स्लाइड व्यूज द. नोट व्यूज

प्रश्न 5. फॉर्मेट पेंटर का उपयोग है

- अ. अपनी स्लाइड पर सुंदर चित्र पेंट करने के लिए
ब. एक ऑब्जेक्ट या टेक्स्ट से फॉर्मेटिंग की प्रतिलिपि बनाने और फिर इसे कहीं और लागू करने के लिए
स. अपनी स्लाइड्स के बैकग्राउंड का रंग बदलने के लिए
द. स्लाइड्स के बैकग्राउंड पर सुंदर चित्र पेंट करने के लिए

प्रश्न 6. जो विकल्प आपको लाइन का चयन करने, वक्र, फ्रीफॉर्म और स्क्रिबल टूल्स के लिए अनुमति देता है ?

- अ. क्रिएट इफेक्ट ब. इन्सर्ट मोशन पथ
स. ड्रा कस्टम पथ द. ऊपर के सभी

प्रश्न 7. ऑब्जेक्ट्स जो स्लाइड पर टेक्स्ट को रखता है कहा जाता है

- अ. प्लेसहोल्डर ब. ऑब्जेक्ट होल्डर
स. ऑटो लेआउट द. टेक्स्ट होल्डर

प्रश्न 8. पॉवरपॉइंट व्यूज जो केवल टेक्स्ट (शीर्षक और बुलेट) प्रदर्शित करता है

- अ. स्लाइड शो ब. स्लाइड सॉर्टर व्यूज
स. नोट्स पेज व्यूज द. आउटलाइन व्यूज

प्रश्न 9. रेडीमेड शैलियों (स्टाइल्स) की एक फाइल, जो प्रस्तुतियों के लिए इस्तेमाल कि जाती है, कही जाती है

- अ. ऑटो स्टाइल ब. टेम्पलेट
स. विज़ार्ड द. प्रि फॉर्मेटिंग

प्रश्न 10. यदि आप पॉवरपॉइंट में सम्मिलित कि गयी किसी इमेज को संपादित करते है तो क्या होता है?

- अ. सम्मिलित कि गई मूल फाइल परिवर्तित नहीं होती है

- ब. सम्मिलित कि गई मूल फ़ाइल परिवर्तित होती है
 स. मूल फ़ाइल परिवर्तित होती है जब आप प्रस्तुति को सहेजते हैं
 द. ऊपर से कोई नहीं

अतिलघूत्तरात्मक प्रश्न:

- प्रश्न 1. एक पॉवरपॉइंट प्रस्तुति का एक संग्रह है जो कि मौखिक प्रस्तुतियाँ बनाने के लिए इस्तेमाल कि जाती है।
 प्रश्न 2. व्यूज परिवर्तित करने के लिए पॉवरपॉइंट कितने स्थानों पर व्यूज बटन प्रदान करता है?
 प्रश्न 3. कौनसे व्यूज में प्रत्येक स्लाइड की छोटी छवि दिखाई देती है?
 प्रश्न 4. किस प्रकार का व्यू प्रस्तुति के पूर्वावलोकन (प्रीव्यू) की निगरानी के लिए अधिक उपयोगी है?
 प्रश्न 5. कौनसा व्यू स्पीकर नोट्स बनाने के लिए उपयोग किया जाता है?
 प्रश्न 6. स्लाइड मास्टर के प्रमुख लाभ क्या हैं?

लघूत्तरात्मक प्रश्न:

- प्रश्न 1. आप हैडर्स और फूटर्स, एक पावर प्वाइंट प्रस्तुति में कैसे जोड़ सकते हैं ?
 प्रश्न 2. स्लाइड लेआउट समझाए।
 प्रश्न 3. पावर प्वाइंट प्रस्तुति में स्पीकर नोट्स का उपयोग समझाए।
 प्रश्न 4. पॉवरपॉइंट हाइपरलिंक क्या है?
 प्रश्न 5. संक्रमण (ट्रांसिशन) प्रभाव समझाए।

निबंधात्मक प्रश्न:

- प्रश्न 1. पॉवरपॉइंट टेम्पलेट क्या है? अपनी प्रस्तुति पर कोई टेम्पलेट लागू करने के लिए चरणों को समझाएँ।
 प्रश्न 2. पावर प्वाइंट प्रस्तुति में अलग अलग व्यूज समझाए।
 प्रश्न 3. पावर प्वाइंट प्रस्तुति में टेक्स्ट फॉर्मेटिंग समझाए।
 प्रश्न 4. पावर प्वाइंट प्रस्तुति में स्लाइड मास्टर का महत्व समझाए।
 प्रश्न 5. संक्रमण (ट्रांसिशन) प्रभाव और एनिमेशन प्रभाव के बीच अंतर बताए।

उत्तरमाला

- उत्तर 1: द उत्तर 2: स उत्तर 3: स
 उत्तर 4: ब उत्तर 5: ब उत्तर 6: स
 उत्तर 7: अ उत्तर 8: द उत्तर 9: ब
 उत्तर 10: अ